

ผลการดำเนินโครงการตามแผนปฏิบัติการประจำปีงบประมาณ พ.ศ. 2565 ณ สิ้นไตรมาสที่ 2

1. ผลการบริหารโครงการ ประจำปีงบประมาณ พ.ศ.2565 ณ สิ้นไตรมาสที่ 2

ตามแนวทางการติดตามและประเมินผลการดำเนินงาน สดร. ได้ทำการติดตามผลการดำเนินงานในด้านต่างๆ ได้แก่ ด้านการบริหารงบประมาณ ด้านการบริหารโครงการ และด้านการดำเนินงานตามตัวชี้วัด เพื่อติดตามและประเมินประสิทธิภาพ/ประสิทธิผลของโครงการตามแผนปฏิบัติการประจำปี พ.ศ. 2565 รวมทั้งสิ้น 67 โครงการ วงเงินงบประมาณ 677.6187 ล้านบาท (ไม่รวมเงินสำรองจ่ายทั่วไป 55.8396 ล้านบาท และเงินสำรองยามฉุกเฉิน 100.0000 ล้านบาท) ซึ่งแบ่งการดำเนินโครงการออกเป็น 2 ลักษณะ ดังต่อไปนี้

1. โครงการตามงานปกติ : เป็นโครงการที่มีลักษณะเป็นรายจ่ายประจำและต้องดำเนินการทุกปี จำนวน 15 โครงการ งบประมาณ 248.3256 ล้านบาท
2. โครงการตามยุทธศาสตร์และพันธกิจ : เป็นโครงการที่นำส่งผลผลิตตามตัวชี้วัดในแต่ละประเด็นยุทธศาสตร์ และเป้าหมายของสดร. จำนวน 52 โครงการ งบประมาณ 429.2930 ล้านบาท

1.1 ผลการเบิกจ่ายงบประมาณ

สถานภาพการดำเนินงาน ณ สิ้นไตรมาสที่ 2 (ตุลาคม 2564 – มีนาคม 2565) ติดตามผลการเบิกจ่ายกับผลการดำเนินงาน / ติดตามการนำส่งผลผลิตที่ได้จากการดำเนินงานเทียบกับเป้าหมาย หรือวัตถุประสงค์ของโครงการ หรือเป้าหมายตามตัวชี้วัดที่กำหนดไว้ จำแนกตามประเด็นยุทธศาสตร์ตามรายละเอียดดังต่อไปนี้

แหล่งที่มาของงบประมาณ	โครงการปฏิบัติการปี 2565			จัดสรรงบประมาณปี 2565 (ล้านบาท)		ผลการบริหารงบประมาณ ณ สิ้นไตรมาสที่ 2		สถานภาพ ณ สิ้นไตรมาสที่ 2	
	รวม	คก.ตาม งานปกติ	คก.ตาม ยุทธศาสตร์+ พันธกิจ			เบิกจ่าย+อยู่ระหว่าง ดำเนินการ (ลบ.)	%		
รวมทั้งสิ้น	67	15	52	ภาพรวม	677.6187	372.5745	54.98	162.6542	24.00
				รายจ่ายประจำ	403.4962	183.1338	45.39	124.5394	30.87
				รายจ่ายลงทุน	274.1225	189.4407	69.11	38.1149	13.90
สงป.+เงินที่เหลือจากการดำเนินงาน ในปีที่ผ่านมา+เงินรายได้	52	15	37	ภาพรวม	562.3205	327.2762	58.20	140.7750	25.03
				รายจ่ายประจำ	293.2310	142.8462	48.71	104.5949	35.67
				รายจ่ายลงทุน	269.0895	184.4300	68.54	36.1801	13.45
กองทุน ววน.	15	-	15	ภาพรวม	115.2982	45.2983	39.29	21.8792	18.98
				รายจ่ายประจำ	110.2652	40.2876	36.54	19.9444	18.09
				รายจ่ายลงทุน	5.0330	5.0107	99.56	1.9347	38.44

ประเด็นยุทธศาสตร์	โครงการปฏิบัติการปี 2565			หน่วยงานที่รับผิดชอบ	จัดสรรงบประมาณปี 2565 (ล้านบาท)		ผลการบริหารงบประมาณ ณ สิ้นไตรมาสที่ 2		สถานภาพ ณ สิ้นไตรมาสที่ 2	
	รวม	คก.ตามงานปกติ	คก.ตามยุทธศาสตร์+พันธกิจ		เบิกจ่าย+อยู่ระหว่างดำเนินการ (ลบ.)	%	เบิกจ่ายต่ำกว่าเป้าหมายรัฐบาล	ตัวชี้วัดต่ำกว่าแผน		
ประเด็นยุทธศาสตร์ที่ 1 : ยกระดับผลงานวิจัยให้มีคุณภาพ ตามมาตรฐานระดับชาติและนานาชาติ	11	-	11 (คก. 01/02/03/04/ 05/06/07/09/ 10/26/27)	งานบริหารงานวิจัย / กลุ่มวิจัย / งานวิเทศสัมพันธ์	ภาพรวม	59.5395	33.2149	55.79	คก. 01/02/03/ 04/05/06/ 07/09/10/ 26/27	คก. 01/02/03/ 04/05/06/ 07/09/10/ 26/27
					รายจ่ายประจำ	45.2122	21.3440	47.21		
					รายจ่ายลงทุน	14.3273	11.8709	82.86		
สงป.+เงินที่เหลือจากการดำเนินงานในปีที่ผ่านมา+เงินรายได้	3	-	3		ภาพรวม	16.1047	8.1177	50.41	0.2377	1.48
					รายจ่ายประจำ	6.0174	0.4858	8.07	0.1601	2.66
					รายจ่ายลงทุน	10.0873	7.6319	75.66	0.0776	0.77
กองทุน ววน.	8	-	8		ภาพรวม	43.4348	25.0972	57.78	11.7494	27.05
					รายจ่ายประจำ	39.1948	20.8582	53.22	10.3104	26.31
					รายจ่ายลงทุน	4.2400	4.2390	99.98	1.4390	33.94
ประเด็นยุทธศาสตร์ที่ 2 : เพิ่มขีดความสามารถทางด้านเทคนิควิศวกรรม เพื่อการให้บริการโครงสร้างพื้นฐานมีประสิทธิภาพ และสามารถพึ่งพาตนเองได้ในอนาคต	17	-	17 (คก. 11/12/13/14/ 15/16/17/18/ 19/20/21/22/ 23/24/25/29/ 30)	ศ.ปฏิบัติการฯ / ศ.ปฏิบัติการดารา ศาสตร์วิทย์ / ศ.พัฒนาเทคโนโลยี ทัศนศาสตร์	ภาพรวม	177.2863	89.8226	50.67	คก. 11/12/13/14 /15/16/17/ 18/19/20/21 /22/23/24/ 25/29/30	คก. 11/12/13/14 /15/16/17/ 18/19/20/21 /22/23/24/ 25/29/30
					รายจ่ายประจำ	114.3670	32.8014	28.68		
					รายจ่ายลงทุน	62.9193	57.0212	90.63		
สงป.+เงินที่เหลือจากการดำเนินงานในปีที่ผ่านมา+เงินรายได้	10	-	10		ภาพรวม	105.4229	69.6215	66.04	35.6926	33.86
					รายจ่ายประจำ	43.2966	13.3720	30.88	9.2767	21.43
					รายจ่ายลงทุน	62.1263	56.2495	90.54	26.4159	42.52
กองทุน ววน.	7	-	7		ภาพรวม	71.8634	20.2011	28.11	10.1298	14.10
					รายจ่ายประจำ	71.0704	19.4293	27.34	9.6340	13.56
					รายจ่ายลงทุน	0.7930	0.7717	97.31	0.4958	62.52

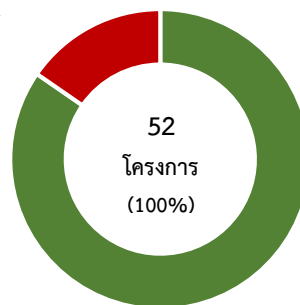
ประเด็นยุทธศาสตร์	โครงการปฏิบัติการปี 2565			หน่วยงานที่รับผิดชอบ	จัดสรรงบประมาณปี 2565 (ล้านบาท)		ผลการบริหารงบประมาณ ณ สิ้นไตรมาสที่ 2		สถานภาพ ณ สิ้นไตรมาสที่ 2	
	รวม	คก.ตามงานปกติ	คก.ตามยุทธศาสตร์+พันธกิจ		เบิกจ่าย+อยู่ระหว่างดำเนินการ (ลบ.)	%	เบิกจ่ายต่ำกว่าเป้าหมายรัฐบาล	ตัวชี้วัดต่ำกว่าแผน		
ประเด็นยุทธศาสตร์ที่ 3 : ส่งเสริมสังคมไทยให้เป็นสังคมแห่งการเรียนรู้ โดยใช้กระบวนการทางดาราศาสตร์ และประชาสัมพันธ์สู่สังคมไทยในทุกระดับอย่างทั่วถึง	15	-	15 (คก.33/34/35/36/37/38/39/40/42/44/46/48/49/50/51)	ศูนย์บริการวิชาการ / หอดูดาวภูมิภาค / งานประชาสัมพันธ์ / งานวิเทศสัมพันธ์ / งานห้องสมุดดาราศาสตร์	ภาพรวม	39.1727	12.8113	32.70	6.1624	15.73
					รายจ่ายประจำ	26.0487	9.6893	37.20	6.0204	23.11
					รายจ่ายลงทุน	13.1240	3.1220	23.79	0.1420	1.08
									คก. 33/34/35/ 36/37/38/ 39/40/42/ 44/46/48/ 49/50/51	คก. 33/34/35/ 36/37/38/39/ 40/42/44/ 46/48/49/ 50/51
ประเด็นยุทธศาสตร์ที่ 4 : สนับสนุนการวางโครงสร้างพื้นฐานทางดาราศาสตร์ เพื่อการให้บริการที่มีประสิทธิภาพ และครอบคลุมทุกภูมิภาค	3	-	3 (คก.52/53/54)	ศูนย์ปฏิบัติการดาราศาสตร์วิทยุ / งานอาคารสถานที่	ภาพรวม	132.9169	93.6650	70.47	1.1436	0.86
					รายจ่ายประจำ	-	-	-	-	-
					รายจ่ายลงทุน	132.9169	93.6650	70.47	1.1436	0.86
									คก. 52/53/54	คก. 52/53/54
ประเด็นยุทธศาสตร์ที่ 5 : พัฒนาระบบบริหารจัดการให้ทันสมัย มีธรรมาภิบาล และสนับสนุนการแสวงหารายได้เพื่อลดภาระงบประมาณจากภาครัฐ	21	15 (คก.8/28/31/32/41/43/45/47/55/56/57/61/62/63/64)	6 (คก.58/59/60/65/66/67)	สำนักผู้อำนวยการ / ศูนย์เทคโนโลยีสารสนเทศ	ภาพรวม	268.7033	143.0607	53.24	97.5388	36.30
					รายจ่ายประจำ	217.8683	119.2990	54.76	89.1378	40.91
					รายจ่ายลงทุน	50.8350	23.7617	46.74	8.4011	16.53
									คก. 58/59/60/ 65/66/67	คก. 58/59/60/ 65/66/67

1.2 ผลการดำเนินงานตามตัวชี้วัดของโครงการ

สตร.ได้ทำการติดตามโครงการที่มีลักษณะเป็นโครงการตามยุทธศาสตร์ และพันธกิจ **รวมทั้งสิ้น 52 โครงการ** สถานภาพการดำเนินงาน ณ สิ้นไตรมาสที่ 2 (ตุลาคม 2564 – มีนาคม 2565) ติดตามผลการดำเนินงานตามตัวชี้วัดความสำเร็จของโครงการตามแผนปฏิบัติการประจำปี 2565 จำแนกตามประเด็นยุทธศาสตร์ตามรายละเอียดดังต่อไปนี้

ผลการดำเนินงานตามตัวชี้วัดความสำเร็จของโครงการตามแผนปฏิบัติการประจำปี พ.ศ. 2565 ณ สิ้นไตรมาสที่ 2

(15.38%) 8 โครงการ



44 โครงการ (84.62%)

ประเด็นยุทธศาสตร์	โครงการที่มีการติดตามและประเมินผล (คก.ยศ.+พันธกิจ)	ผลการดำเนินงานตามตัวชี้วัดของโครงการ ณ ไตรมาสที่ 2			หน่วยงานรับผิดชอบ
		สถานภาพ	จำนวนโครงการ	%	
รวมทั้งสิ้น	52	✓ เป็นไปตามเป้าหมายตัวชี้วัดของโครงการ	44/52	84.62	
	โครงการ	ต่ำกว่าเป้าหมายตัวชี้วัดของโครงการ	8/52	15.38	
ประเด็นยุทธศาสตร์ที่ 1 : ยกระดับผลงานวิจัยให้มีคุณภาพตามมาตรฐานระดับชาติและนานาชาติ	11	✓ เป็นไปตามเป้าหมายตัวชี้วัดของโครงการ	11/11	100.00	งานบริหารงานวิจัย / งานวิเทศสัมพันธ์
	โครงการ	ต่ำกว่าเป้าหมายตัวชี้วัดของโครงการ	-	-	
ประเด็นยุทธศาสตร์ที่ 2 : เพิ่มขีดความสามารถทางด้านเทคนิควิศวกรรม เพื่อให้บริการโครงสร้างพื้นฐานมีประสิทธิภาพ และสามารถพึ่งพาตนเองได้ในอนาคต	17	✓ เป็นไปตามเป้าหมายตัวชี้วัดของโครงการ	17/17	100.00	ศ.ปฏิบัติการหอดูดาวฯ / ศ.ปฏิบัติการดาราศาสตร์วิทยุ / ศ.พัฒนาเทคโนโลยีที่ศนศาสตร์
	โครงการ	ต่ำกว่าเป้าหมายตัวชี้วัดของโครงการ	-	-	
ประเด็นยุทธศาสตร์ที่ 3 : ส่งเสริมสังคมไทยให้เป็นสังคมแห่งการเรียนรู้ โดยใช้กระบวนการทางดาราศาสตร์ และ ประชาสัมพันธ์สู่สังคมไทยในทุกระดับอย่างทั่วถึง	15	✓ เป็นไปตามเป้าหมายตัวชี้วัดของโครงการ	9/15	60.00	ศ.บริการวิชาการฯ / หอดูดาว
	โครงการ	ต่ำกว่าเป้าหมายตัวชี้วัดของโครงการ	6/15	40.00	ภูมิภาค / งานประชาสัมพันธ์ / งานวิเทศสัมพันธ์ / งานห้องสมุดดาราศาสตร์

ประเด็นยุทธศาสตร์	โครงการที่มีการติดตามและประเมินผล (คก.ยศ.+พันธกิจ)	ผลการดำเนินงานตามตัวชี้วัดของโครงการ ณ ไตรมาสที่ 2			หน่วยงานรับผิดชอบ
		สถานภาพ	จำนวนโครงการ	%	
ประเด็นยุทธศาสตร์ที่ 4 : สนับสนุนการวางโครงสร้างพื้นฐานทางดาราศาสตร์เพื่อการให้บริการที่มีประสิทธิภาพ และครอบคลุมทุกภูมิภาค	3 โครงการ	✓ เป็นไปตามเป้าหมายตัวชี้วัดของโครงการ	2/3	66.66	ศูนย์ปฏิบัติการดาราศาสตร์ วิทยุ / งานอาคารสถานที่
		ต่ำกว่าเป้าหมายตัวชี้วัดของโครงการ	1/3	33.34	
ประเด็นยุทธศาสตร์ที่ 5 : พัฒนาระบบบริหารจัดการให้ทันสมัย มีธรรมาภิบาล และสนับสนุนการแสวงหารายได้เพื่อลดภาระงบประมาณจากภาครัฐ	6 โครงการ	✓ เป็นไปตามเป้าหมายตัวชี้วัดของโครงการ	5/6	83.33	สำนักผู้อำนวยการ / ศ.เทคโนโลยีสารสนเทศ
		ต่ำกว่าเป้าหมายตัวชี้วัดของโครงการ	1/6	16.67	

ทั้งนี้ สามารถแสดงรายละเอียดของโครงการตามแผนปฏิบัติการ ประจำปีงบประมาณ พ.ศ.2565 ณ สิ้นไตรมาสที่ 2 โดยแยกตามประเด็นยุทธศาสตร์ ดังนี้

รหัสโครงการ	ชื่อโครงการ	หน่วยงาน	การบริหารงบประมาณ				ผลการดำเนินงาน	ตัวชี้วัด					
			จัดสรร (บาท)	เบิกจ่ายจริง (บาท)	อยู่ระหว่างดำเนินการ (บาท)	คงเหลือที่ยังไม่ได้ดำเนินการ (บาท)		รหัสตัวชี้วัด	ตัวชี้วัด	หน่วยนับ	ค่าเป้าหมายทั้งปี	ค่าเป้าหมายไตรมาส 2	ผล ณ สิ้นไตรมาส 2
ยุทธศาสตร์ที่ 1 ยกระดับผลงานวิจัยให้มีคุณภาพตามมาตรฐานระดับชาติและนานาชาติ													
(1)	เงินอุดหนุนโครงการวิจัยเกี่ยวกับการศึกษาสภาพอากาศและบรรยากาศโลก (กองทุน ววน.)	บริหารงานวิจัย	4.9497	1.6152 (32.63%)	1.4959 (30.22%)	1.8386 (37.15%)	<ul style="list-style-type: none"> อยู่ระหว่างการศึกษารวบรวมข้อมูลวิจัยที่เกี่ยวข้อง วิเคราะห์ผลจากข้อมูล 	1-1	จำนวนบทความ/ผลงานวิจัยที่ได้รับการตีพิมพ์เผยแพร่ที่อยู่ในฐานข้อมูล Quartile 1 และ 2 ของ Scopus และมีชื่อเป็น First author หรือ Corresponding author	เรื่อง	3	2	2
		• รายจ่ายประจำ	4.9497	1.6152 (32.63%)	1.4959 (30.22%)	1.8386 (37.15%)		1-2	จำนวนบทความ/ผลงานวิจัยที่ได้รับการตีพิมพ์เผยแพร่ที่อยู่ในฐานข้อมูล Quartile 1 และ 2 ของ Scopus	เรื่อง	3	2	2
		• รายจ่ายลงทุน	-	-	-	-		1-5.4	จำนวนบุคลากรด้าน STEM ที่ สดร. มีส่วนร่วมในการผลิตโดยตรง (นศ.ช่วยวิจัย)	คน	14	10	10
								1-5.5	จำนวนบุคลากรด้าน STEM ที่ สดร. มีส่วนร่วมในการผลิตโดยตรง (ลูกจ้างโครงการ)	คน	8	8	8
								1-6	จำนวนกิจกรรมที่เกิดจากการสร้างเครือข่ายความร่วมมือทางด้านวิจัยกับหน่วยงานทั้งในประเทศและ	กิจกรรม	8	4	5

รหัสโครงการ	ชื่อโครงการ	หน่วยงาน	การบริหารงบประมาณ				ผลการดำเนินงาน	ตัวชี้วัด						
			จัดสรร (บาท)	เบิกจ่ายจริง (บาท)	อยู่ระหว่างดำเนินการ (บาท)	คงเหลือที่ยังไม่ได้ดำเนินการ (บาท)		รหัสตัวชี้วัด	ตัวชี้วัด	หน่วยนับ	ค่าเป้าหมายทั้งปี	ค่าเป้าหมายไตรมาส 2	ผล ณ สิ้นไตรมาส 2	
									ต่างประเทศ ที่มีกิจกรรมต่อเนื่องเป็นรูปธรรม					
								1-7	จำนวนกำลังคนที่ได้รับการส่งเสริมและพัฒนาศักยภาพทางด้านการวิจัย และการบริหารจัดการงานวิจัย	คน	55	30	32	
								2-2	จำนวนต้นแบบระดับห้องปฏิบัติการ	ต้นแบบ	1	-	-	
(2)	เงินอุดหนุนโครงการวิจัยเกี่ยวกับการศึกษาฟิสิกส์ดาราศาสตร์ของดาวฤกษ์และสสารระหว่างดาวฤกษ์ (กองทุน ววน.)	บริหารงานวิจัย	4.1982	1.3787 (32.84%)	1.2635 (30.10%)	1.5561 (37.07%)	<ul style="list-style-type: none"> อยู่ระหว่างการศึกษารวบรวมข้อมูลวิจัยที่เกี่ยวข้อง วิเคราะห์ผลจากข้อมูล 	1-1	จำนวนบทความ/ผลงานวิจัยที่ได้รับการตีพิมพ์เผยแพร่ที่อยู่ฐานข้อมูล Quartile 1 และ 2 ของ Scopus และมีชื่อเป็น First author หรือ Corresponding author	เรื่อง	2	1	1	
		• รายจ่ายประจำ	3.8582	1.0395 (26.94%)	1.2635 (32.75%)	1.5553 (40.31%)		1-2	จำนวนบทความ/ผลงานวิจัยที่ได้รับการตีพิมพ์เผยแพร่ที่อยู่ฐานข้อมูล Quartile 1 และ 2 ของ Scopus	เรื่อง	6	5	5	
		• รายจ่ายลงทุน	0.3400	0.3392 (99.76%)	-	0.0008 (0.24%)		1-5.4	จำนวนบุคลากรด้าน STEM ที่ สดร. มีส่วนร่วมในการผลิตโดยตรง (นศ.ช่วยวิจัย)	คน	5	5	6	
								1-5.5	จำนวนบุคลากรด้าน STEM ที่ สดร. มีส่วนร่วมในการผลิตโดยตรง (ลูกจ้างโครงการ)	คน	6	6	7	
								1-6	จำนวนกิจกรรมที่เกิดจากการสร้างเครือข่ายความร่วมมือทางด้านวิจัยกับหน่วยงานทั้งในประเทศและต่างประเทศ ที่มีกิจกรรมต่อเนื่องเป็นรูปธรรม	กิจกรรม	5	3	3	
								1-7	จำนวนกำลังคนที่ได้รับการส่งเสริมและพัฒนาศักยภาพทางด้านการวิจัย และการบริหารจัดการงานวิจัย	คน	50	10	10	
(3)	เงินอุดหนุนโครงการวิจัยเกี่ยวกับการศึกษาดาวเคราะห์นอกระบบและสิ่งมีชีวิตนอกระบบสุริยะ (กองทุน ววน.)	บริหารงานวิจัย	2.2080	0.2375 (10.76%)	0.3932 (17.81%)	1.5773 (71.44%)	<ul style="list-style-type: none"> อยู่ระหว่างการศึกษารวบรวมข้อมูลวิจัยที่เกี่ยวข้อง วิเคราะห์ผลจากข้อมูล 	1-1	จำนวนบทความ/ผลงานวิจัยที่ได้รับการตีพิมพ์เผยแพร่ที่อยู่ฐานข้อมูล Quartile 1 และ 2 ของ Scopus และมีชื่อเป็น First author หรือ Corresponding author	เรื่อง	2	1	1	

รหัสโครงการ	ชื่อโครงการ	หน่วยงาน	การบริหารงบประมาณ				ผลการดำเนินงาน	ตัวชี้วัด					
			จัดสรร (บาท)	เบิกจ่ายจริง (บาท)	อยู่ระหว่างดำเนินการ (บาท)	คงเหลือที่ยังไม่ได้ดำเนินการ (บาท)		รหัสตัวชี้วัด	ตัวชี้วัด	หน่วยนับ	ค่าเป้าหมายทั้งปี	ค่าเป้าหมายไตรมาส 2	ผล ณ สิ้นไตรมาส 2
		<ul style="list-style-type: none"> • รายจ่ายประจำ 	2.2080	0.2375 (10.76%)	0.3932 (17.81%)	1.5773 (71.44%)		1-2	จำนวนบทความ/ผลงานวิจัยที่ได้รับการตีพิมพ์เผยแพร่ที่อยู่ในฐานข้อมูล Quartile 1 และ 2 ของ Scopus	เรื่อง	4	2	3
		<ul style="list-style-type: none"> • รายจ่ายลงทุน 	-	-	-	-		1-5.4	จำนวนบุคลากรด้าน STEM ที่ สดร. มีส่วนร่วมในการผลิตโดยตรง (นศ.ช่วยวิจัย)	คน	11	6	6
								1-5.5	จำนวนบุคลากรด้าน STEM ที่ สดร. มีส่วนร่วมในการผลิตโดยตรง (ลูกจ้างโครงการ)	คน	4	3	3
								1-5.7	จำนวนบุคลากรด้าน STEM ที่ สดร. มีส่วนร่วมในการผลิตโดยตรง (นักวิจัยภาคเอกชน)	คน	1	-	-
								1-6	จำนวนกิจกรรมที่เกิดจากการสร้างเครือข่ายความร่วมมือทางด้านวิจัยกับหน่วยงานทั้งในประเทศและต่างประเทศที่มีกิจกรรมต่อเนื่องเป็นรูปธรรม	กิจกรรม	6	3	4
								1-7	จำนวนกำลังคนที่ได้รับการส่งเสริมและพัฒนาศักยภาพทางการวิจัย และการบริหารจัดการงานวิจัย	คน	35	15	15
(4)	เงินอุดหนุนโครงการวิจัยเกี่ยวกับการศึกษาการกำเนิดเอกภพ (กองทุนวน.)	บริหารงานวิจัย	9.1624	2.7316 (29.81%)	1.6671 (18.20%)	4.7637 (51.99%)	<ul style="list-style-type: none"> • อยู่ระหว่างการศึกษารวบรวมข้อมูลวิจัยที่เกี่ยวข้อง • วิเคราะห์ผลจากข้อมูล 	1-1	จำนวนบทความ/ผลงานวิจัยที่ได้รับการตีพิมพ์เผยแพร่ที่อยู่ในฐานข้อมูล Quartile 1 และ 2 ของ Scopus และมีชื่อเป็น First author หรือ Corresponding author	เรื่อง	2	1	1
		<ul style="list-style-type: none"> • รายจ่ายประจำ 	8.0624	1.6318 (20.24%)	1.6671 (20.68%)	4.7635 (59.08%)		1-2	จำนวนบทความ/ผลงานวิจัยที่ได้รับการตีพิมพ์เผยแพร่ที่อยู่ในฐานข้อมูล Quartile 1 และ 2 ของ Scopus	เรื่อง	11	6	8
		<ul style="list-style-type: none"> • รายจ่ายลงทุน 	1.1000	1.0998 (99.98%)	-	0.0002 (0.02%)		1-5.4	จำนวนบุคลากรด้าน STEM ที่ สดร. มีส่วนร่วมในการผลิตโดยตรง (นศ.ช่วยวิจัย)	คน	21	14	14
								1-5.5	จำนวนบุคลากรด้าน STEM ที่ สดร. มีส่วนร่วมในการผลิตโดยตรง (ลูกจ้างโครงการ)	คน	9	9	10
								1-6	จำนวนกิจกรรมที่เกิดจากการสร้างเครือข่ายความร่วมมือทางด้านวิจัยกับ	กิจกรรม	6	3	3

รหัสโครงการ	ชื่อโครงการ	หน่วยงาน	การบริหารงบประมาณ				ผลการดำเนินงาน	ตัวชี้วัด						
			จัดสรร (บาท)	เบิกจ่ายจริง (บาท)	อยู่ระหว่างดำเนินการ (บาท)	คงเหลือที่ยังไม่ได้ดำเนินการ (บาท)		รหัสตัวชี้วัด	ตัวชี้วัด	หน่วยนับ	ค่าเป้าหมายทั้งปี	ค่าเป้าหมายไตรมาส 2	ผล ณ สิ้นไตรมาส 2	
									หน่วยงานทั้งในประเทศและต่างประเทศที่มีกิจกรรมต่อเนื่องเป็นรูปธรรม					
								1-7	จำนวนกำลังคนที่ได้รับการส่งเสริมและพัฒนาศักยภาพทางด้านการวิจัย และการบริหารจัดการงานวิจัย	คน	50	-	5	
(5)	เงินอุดหนุนโครงการวิจัยเกี่ยวกับการวิจัยดาราศาสตร์ฟิสิกส์ช่วงคลื่นวิทยุ (กองทุน ววน.)	บริหารงานวิจัย	4.8120	0.9038 (18.78%)	1.3265 (27.57%)	2.5817 (53.65%)	<ul style="list-style-type: none"> อยู่ระหว่างการศึกษารวบรวมข้อมูลวิจัยที่เกี่ยวข้อง วิเคราะห์ผลจากข้อมูล 	1-1	จำนวนบทความ/ผลงานวิจัยที่ได้รับการตีพิมพ์เผยแพร่ที่อยู่ในฐานข้อมูล Quartile 1 และ 2 ของ Scopus และมีชื่อเป็น First author หรือ Corresponding author	เรื่อง	2	1	1	
		• รายงานประจำ	4.8120	0.9038 (18.78%)	1.3265 (27.57%)	2.5817 (53.65%)		1-2	จำนวนบทความ/ผลงานวิจัยที่ได้รับการตีพิมพ์เผยแพร่ที่อยู่ในฐานข้อมูล Quartile 1 และ 2 ของ Scopus	เรื่อง	9	6	7	
		• รายงานลงทุน	-	-	-	-		1-5.4	จำนวนบุคลากรด้าน STEM ที่ สดร. มีส่วนร่วมในการผลิตโดยตรง (นศ.ช่วยวิจัย)	คน	9	2	2	
								1-5.5	จำนวนบุคลากรด้าน STEM ที่ สดร. มีส่วนร่วมในการผลิตโดยตรง (ลูกจ้างโครงการ)	คน	5	5	5	
								1-6	จำนวนกิจกรรมที่เกิดจากการสร้างเครือข่ายความร่วมมือทางด้านการวิจัยกับหน่วยงานทั้งในประเทศและต่างประเทศที่มีกิจกรรมต่อเนื่องเป็นรูปธรรม	กิจกรรม	4	4	4	
								1-7	จำนวนกำลังคนที่ได้รับการส่งเสริมและพัฒนาศักยภาพทางด้านการวิจัย และการบริหารจัดการงานวิจัย	คน	40	-	-	
(6)	เงินอุดหนุนโครงการวิจัยเกี่ยวกับการศึกษาประวัติศาสตร์และมรดกทางดาราศาสตร์ (กองทุน ววน.)	บริหารงานวิจัย	0.7454	0.1500 (20.12%)	0.2857 (38.33%)	0.3097 (41.55%)	<ul style="list-style-type: none"> อยู่ระหว่างการศึกษารวบรวมข้อมูลวิจัยที่เกี่ยวข้อง วิเคราะห์ผลจากข้อมูล 	1-5.5	จำนวนบุคลากรด้าน STEM ที่ สดร. มีส่วนร่วมในการผลิตโดยตรง (ลูกจ้างโครงการ)	คน	1	1	1	
		• รายงานประจำ	0.7454	0.1500 (20.12%)	0.2857 (38.33%)	0.3097 (41.55%)		1-6	จำนวนกิจกรรมที่เกิดจากการสร้างเครือข่ายความร่วมมือทางด้านการวิจัยกับหน่วยงานทั้งในประเทศและต่างประเทศที่มีกิจกรรมต่อเนื่องเป็นรูปธรรม	กิจกรรม	3	2	2	
		• รายงานลงทุน	-	-	-	-		1-7	จำนวนกำลังคนที่ได้รับการส่งเสริมและพัฒนาศักยภาพทางด้านการวิจัย และการบริหารจัดการงานวิจัย	คน	15	10	11	

รหัสโครงการ	ชื่อโครงการ	หน่วยงาน	การบริหารงบประมาณ				ผลการดำเนินงาน	ตัวชี้วัด					
			จัดสรร (บาท)	เบิกจ่ายจริง (บาท)	อยู่ระหว่างดำเนินการ (บาท)	คงเหลือที่ยังไม่ได้ดำเนินการ (บาท)		รหัสตัวชี้วัด	ตัวชี้วัด	หน่วยนับ	ค่าเป้าหมายทั้งปี	ค่าเป้าหมายไตรมาส 2	ผล ณ สิ้นไตรมาส 2
(7)	เงินอุดหนุนโครงการสร้างความร่วมมือและพัฒนากำลังคนด้านการวิจัยทางดาราศาสตร์ (กองทุน ววน.)	บริหารงานวิจัย	1.7500	0.5847 (33.41%)	0.6269 (35.82%)	0.5384 (30.77%)	<ul style="list-style-type: none"> อยู่ระหว่างการศึกษารวบรวมข้อมูลวิจัยที่เกี่ยวข้อง วิเคราะห์ผลจากข้อมูล 	1-6	จำนวนกิจกรรมที่เกิดจากการสร้างเครือข่ายความร่วมมือทางด้านวิจัยกับหน่วยงานทั้งในประเทศและต่างประเทศที่มีกิจกรรมต่อเนื่องเป็นรูปธรรม	กิจกรรม	3	2	2
		• รายจ่ายประจำ	1.7500	0.5847 (33.41%)	0.6269 (35.82%)	0.5384 (30.77%)		1-7	จำนวนกำลังคนที่ได้รับการส่งเสริมและพัฒนาศักยภาพทางด้านการวิจัย และการบริหารจัดการงานวิจัย	คน	30	30	30
		• รายจ่ายลงทุน	-	-	-	-							
(9)	เงินอุดหนุนโครงการจัดตั้งห้องปฏิบัติการวิเคราะห์คุณภาพอากาศ	บริหารงานวิจัย	10.4837	0.0776 (0.74%)	7.8800 (75.16%)	2.5261 (24.10%)	ดำเนินการกิจกรรมการกำหนดคุณลักษณะอุปกรณ์วัสดุและครุภัณฑ์ จัดทำ TOR และใบสั่งซื้อส่งจ้างเรียบร้อยแล้ว	1-7	จำนวนกำลังคนที่ได้รับการส่งเสริมและพัฒนาศักยภาพทางด้านการวิจัย และการบริหารจัดการงานวิจัย	คน	15	15	15
		• รายจ่ายประจำ	0.3964	-	0.3257 (82.16%)	0.0707 (17.84%)							
		• รายจ่ายลงทุน	10.0873	0.0776 (0.77%)	7.5543 (74.89%)	2.4554 (24.34%)							
(10)	เงินอุดหนุนโครงการการพัฒนาห้องปฏิบัติการเทคโนโลยีวิทยาศาสตร์ข้อมูลและการคำนวณขั้นสูงด้วยข้อมูลมหัพภาคดาราศาสตร์ (กองทุน ววน.)	บริหารงานวิจัย	15.6091	4.1480 (26.57%)	6.2890 (40.29%)	5.1721 (33.14%)	<p>การพัฒนาบุคลากร (capacity building) ผ่านการทำวิจัยและพัฒนา ด้าน Data Intensive Astronomy และ Astrostatistics ร่วมกับเครือข่ายพันธมิตร ทั้งในและต่างประเทศ และโครงการความร่วมมือ ได้แก่ GOTO, CTA, JUNO, POLARBEAR และอื่นๆ</p> <p>ผ่านการแลกเปลี่ยน ถ่ายทอดเทคโนโลยีหรือองค์ความรู้ ในลักษณะของ conference และ workshop ทั้งในและต่างประเทศ</p> <p>การพัฒนาระบบเก็บข้อมูลงานวิจัยที่รองรับการประมวลผลสมรรถนะสูงแบบขนานและแบบกระจายตัว สำหรับความปลอดภัยของข้อมูล ที่มีมูลค่าสูง เพื่อเพิ่มพื้นที่และประสิทธิภาพในการ</p>	1-5.2	จำนวนบุคลากรด้าน STEM ที่ สดร. มีส่วนร่วมในการผลิตโดยตรง (Internship ปริญญาตรี)	คน	2	-	-
		• รายจ่ายประจำ	12.8091	4.1480 (32.38%)	3.4890 (27.24%)	5.1721 (40.38%)		1-5.4	จำนวนบุคลากรด้าน STEM ที่ สดร. มีส่วนร่วมในการผลิตโดยตรง (นศ.ช่วยวิจัย)	คน	1	1	1
		• รายจ่ายลงทุน	2.8000	-	2.8000 (100%)	-		1-5.5	จำนวนบุคลากรด้าน STEM ที่ สดร. มีส่วนร่วมในการผลิตโดยตรง (ลูกจ้างโครงการ)	คน	3	-	-
								1-5.8	จำนวนบุคลากรด้าน STEM ที่ สดร. มีส่วนร่วมในการผลิตโดยตรง (นักวิจัยหน่วยงานรัฐ)	คน	1	-	-
								1-6	จำนวนกิจกรรมที่เกิดจากการสร้างเครือข่ายความร่วมมือทางด้านวิจัยกับหน่วยงานทั้งในประเทศและต่างประเทศที่มีกิจกรรมต่อเนื่องเป็นรูปธรรม	กิจกรรม	3	-	-
								1-7	จำนวนกำลังคนที่ได้รับการส่งเสริมและพัฒนาศักยภาพทางด้านการวิจัย และการบริหารจัดการงานวิจัย	คน	10	-	-

รหัสโครงการ	ชื่อโครงการ	หน่วยงาน	การบริหารงบประมาณ				ผลการดำเนินงาน	ตัวชี้วัด					
			จัดสรร (บาท)	เบิกจ่ายจริง (บาท)	อยู่ระหว่างดำเนินการ (บาท)	คงเหลือที่ยังไม่ได้ดำเนินการ (บาท)		รหัสตัวชี้วัด	ตัวชี้วัด	หน่วยนับ	ค่าเป้าหมายทั้งปี	ค่าเป้าหมายไตรมาส 2	ผล ณ สิ้นไตรมาส 2
							จัดเก็บข้อมูลให้เพียงพอต่อความต้องการต่อการดำเนินงานวิจัย Data Intensive Astronomy (Data Lake) พัฒนาเครือข่ายการฝึกอบรมศึกษา วิจัย และการประยุกต์ใช้องค์ความรู้ที่ได้จาก Data-Driven research และ astrostatistics กับมหาวิทยาลัยและสถาบันวิจัยเครือข่าย รวมถึงหน่วยงานอื่นๆ ที่มีความสนใจในด้านที่เกี่ยวข้อง	2-3	จำนวนห้องปฏิบัติการที่เกิดขึ้นใหม่	ห้อง	1	-	-
(26)	โครงการแสวงหาเครือข่ายความร่วมมือทางด้านวิจัย พัฒนาและนวัตกรรมกับหน่วยงานในต่างประเทศ	งานวิเทศสัมพันธ์	0.8390	0.1601 (19.08%)	-	0.6789 (80.92%)	มีการประสานงานกับหน่วยงานที่เกี่ยวข้องในการสานต่อความร่วมมือด้านดาราศาสตร์ระหว่างประเทศเป็นระยะๆ อาทิ Chinese Academy of Sciences Innovation Cooperation Center (Bangkok) หรือ CAS ICCB เพื่อหาแนวทางความเป็นไปได้ที่เจ้าหน้าที่จาก สดร. จะเดินทางไปปฏิบัติงานในโครงการ TSC ณ เมือง ฉาง ชุน มณฑล จี้หลิน สาธารณรัฐประชาชนจีน และเจ้าหน้าที่จากกระทรวงการต่างประเทศ เพื่อเจรจาให้ช่วยผลักดันโครงการการจัดตั้งองค์การดาราศาสตร์เอเชียในลักษณะขององค์กรสนธิสัญญาระหว่างประเทศ (International Treaty Organization)	1-6	จำนวนกิจกรรมที่เกิดจากการสร้างเครือข่ายความร่วมมือทางด้านวิจัยกับหน่วยงานทั้งในประเทศและต่างประเทศ ที่มีกิจกรรมต่อเนื่องเป็นรูปธรรม	กิจกรรม	4	2	2
		• รายจ่ายประจำ	0.8390	0.1601 (19.08%)	-	0.6789 (80.92%)							
		• รายจ่ายลงทุน	-	-	-	-							

รหัสโครงการ	ชื่อโครงการ	หน่วยงาน	การบริหารงบประมาณ				ผลการดำเนินงาน	ตัวชี้วัด					
			จัดสรร (บาท)	เบิกจ่ายจริง (บาท)	อยู่ระหว่างดำเนินการ (บาท)	คงเหลือที่ยังไม่ได้ดำเนินการ (บาท)		รหัสตัวชี้วัด	ตัวชี้วัด	หน่วยนับ	ค่าเป้าหมายทั้งปี	ค่าเป้าหมายไตรมาส 2	ผล ณ สิ้นไตรมาส 2
(27)	เงินอุดหนุนโครงการวิจัยและพัฒนาเพิ่มเติมระหว่างปี	งานยุทธศาสตร์ฯ	4.7824	-	-	4.7824 (100%)	จะดำเนินการโอนงบประมาณไปยังโครงการวิจัยและพัฒนาเดิมที่มี ความจำเป็นในเดือนเมษายน 2565						
		• รายจ่ายประจำ	4.7820	-	-	4.7824 (100%)							
		• รายจ่ายลงทุน	-	-	-	-							

รหัสโครงการ	ชื่อโครงการ	หน่วยงาน	การบริหารงบประมาณ				ผลการดำเนินงาน	ตัวชี้วัด					
			จัดสรร (บาท)	เบิกจ่ายจริง (บาท)	อยู่ระหว่างดำเนินการ (บาท)	คงเหลือที่ยังไม่ได้ดำเนินการ (บาท)		รหัสตัวชี้วัด	ตัวชี้วัด	หน่วยนับ	ค่าเป้าหมายทั้งปี	ค่าเป้าหมายไตรมาส 2	ผล ณ สิ้นไตรมาส 2
ยุทธศาสตร์ที่ 2 เพิ่มขีดความสามารถทางด้านเทคนิควิศวกรรม เพื่อการพัฒนาและสร้างอุปกรณ์เพื่อการพึ่งพาตนเองในอนาคต													
(11)	เงินอุดหนุนโครงการพัฒนาห้องปฏิบัติการเทคโนโลยีคอมพิวเตอร์สมรรถนะสูง	บริหารงานวิจัย	16.4500	16.2837 (98.99%)	0.1557 (0.95%)	0.0105 (0.06%)	• ทำหรือร่วมสร้าง model HPC Ecosystem กับความร่วมมือ National Science และโครงการ ThaiSC สวทช	1-7	จำนวนกำลังคนที่ได้รับการส่งเสริมและพัฒนาศักยภาพทางด้านการวิจัย และการบริหารจัดการงานวิจัย	คน	75	25	25
		• รายจ่ายประจำ	0.7000	0.5437 (77.67%)	0.1557 (22.24%)	0.0005 (0.07%)		2-7	จำนวนโครงการวิจัยและพัฒนาที่มาใช้ระบบคอมพิวเตอร์สมรรถนะสูง	โครงการ	10	10	20
		• รายจ่ายลงทุน	15.7500	15.74 (99.94%)	-	0.0100 (0.06%)							
(12)	เงินอุดหนุนโครงการพัฒนาสิ่งประดิษฐ์และถ่ายทอดเทคโนโลยีขั้นสูง (กองทุน ววน.)	ศูนย์ปฏิบัติการหออดูดาวแห่งชาติและวิศวกรรม	25.5428	4.1886 (16.40%)	4.0990 (16.05%)	17.2553 (67.55%)	ดำเนินการได้ตามแผนที่วางไว้	2-1	จำนวนต้นแบบเทคโนโลยีเพื่อการต่อยอดสู่ภาคอุตสาหกรรมหรือภาคสังคม	ต้นแบบ	2	-	-
		• รายจ่ายประจำ	25.5428	4.1886 (16.40%)	4.0990 (16.05%)	17.2553 (67.55%)		2-4.1	จำนวนนวัตกรรมใหม่ที่ถูกพัฒนา หรือสร้างขึ้นเองโดยใช้เทคโนโลยีแมคคาทรอนิกส์	ชิ้นงาน	4	-	-

รหัสโครงการ	ชื่อโครงการ	หน่วยงาน	การบริหารงบประมาณ				ผลการดำเนินงาน	ตัวชี้วัด					
			จัดสรร (บาท)	เบิกจ่ายจริง (บาท)	อยู่ระหว่างดำเนินการ (บาท)	คงเหลือที่ยังไม่ได้ดำเนินการ (บาท)		รหัสตัวชี้วัด	ตัวชี้วัด	หน่วยนับ	ค่าเป้าหมายทั้งปี	ค่าเป้าหมายไตรมาส 2	ผล ณ สิ้นไตรมาส 2
		<ul style="list-style-type: none"> รายจ่ายลงทุน 	-	-	-	-		2-8	จำนวนกำลังคนของประเทศที่ได้รับการส่งเสริมและพัฒนาศักยภาพทางด้านเทคนิคและวิศวกรรม	คน	150	25	25
								2-9.1	จำนวนบุคลากรด้าน STEM ที่ สตร.มีส่วนร่วมในการผลิตโดยตรง (Internship อาชีวศึกษา)	คน	6	-	-
								2-9.2	จำนวนบุคลากรด้าน STEM ที่ สตร.มีส่วนร่วมในการผลิตโดยตรง (Internship ปริญญาตรี)	คน	17	6	6
								2-9.3	จำนวนบุคลากรด้าน STEM ที่ สตร.มีส่วนร่วมในการผลิตโดยตรง (Internship ปริญญาโท)	คน	1	1	1
								2-9.6	จำนวนบุคลากรด้าน STEM ที่ สตร.มีส่วนร่วมในการผลิตโดยตรง (ลูกจ้างโครงการ)	คน	14	12	13
(13)	เงินอุดหนุนโครงการพัฒนาห้องปฏิบัติการเทคโนโลยีการขึ้นรูปชิ้นงานความละเอียดสูง	ศูนย์ปฏิบัติการหอูดาวแห่งชาติและวิศวกรรม	13.4460	1.3754 (10.23%)	11.5618 (85.99%)	0.5087 (3.78%)	ดำเนินการส่งเรื่องเข้าสู่กระบวนการทางพัสดุเรียบร้อยแล้ว	2-6	จำนวนชิ้นงานที่มีการผลิตได้จากห้องปฏิบัติการเทคโนโลยีการขึ้นรูปชิ้นงานความละเอียดสูง	ชิ้นงาน	300	170	219
		<ul style="list-style-type: none"> รายจ่ายประจำ 	2.0000	1.3754 (68.77%)	1.2444 (62.22%)	0.7556 (37.78%)							
		<ul style="list-style-type: none"> รายจ่ายลงทุน 	11.4460	-	11.4011 (99.61%)	0.0449 (0.39%)							
(14)	เงินอุดหนุนโครงการพัฒนาห้องปฏิบัติการเทคโนโลยีเมคาทรอนิกส์	ศูนย์ปฏิบัติการหอูดาวแห่งชาติและวิศวกรรม	7.8845	1.8401 (23.34%)	4.3327 (54.95%)	1.7117 (21.71%)	ดำเนินการส่งเรื่องเข้าสู่กระบวนการทางพัสดุเรียบร้อยแล้ว	2-5.1	จำนวนอุปกรณ์/ระบบที่มีการผลิตได้จากห้องปฏิบัติการเทคโนโลยีเมคาทรอนิกส์	ชิ้นงาน	4	-	-
		<ul style="list-style-type: none"> รายจ่ายประจำ 	2.2840	0.5095 (22.31%)	0.1973 (8.64%)	1.5772 (69.05%)							
		<ul style="list-style-type: none"> รายจ่ายลงทุน 	5.6005	1.3306 (23.76%)	4.1354 (73.84%)	0.1345 (2.40%)							

รหัสโครงการ	ชื่อโครงการ	หน่วยงาน	การบริหารงบประมาณ				ผลการดำเนินงาน	ตัวชี้วัด					
			จัดสรร (บาท)	เบิกจ่ายจริง (บาท)	อยู่ระหว่างดำเนินการ (บาท)	คงเหลือที่ยังไม่ได้ดำเนินการ (บาท)		รหัสตัวชี้วัด	ตัวชี้วัด	หน่วยนับ	ค่าเป้าหมายทั้งปี	ค่าเป้าหมายไตรมาส 2	ผล ณ สิ้นไตรมาส 2
(15)	เงินอุดหนุนโครงการความร่วมมือภาคีกล้องโทรทรรศน์รังสีเชอเรนคอฟ	ศูนย์ปฏิบัติการหอดูดาวแห่งชาติและวิศวกรรม	2.2646	0.5526 (24.40%)	0.6015 (26.56%)	1.1105 (49.04%)	ดำเนินการจัดส่งเอกสารให้งานพัสดุตามแผนการดำเนินงาน	2-9.6	จำนวนบุคลากรด้าน STEM ที่ สดร.มีส่วนร่วมในการผลิตโดยตรง (ลูกจ้างโครงการ)	คน	1	1	1
		• รายจ่ายประจำ	2.2646	0.5526 (24.40%)	0.6015 (26.56%)	1.1105 (49.04%)		2-12	จำนวนโครงการความร่วมมือขนาดใหญ่ระดับชาติและนานาชาติ ที่ สดร.ส่งบุคลากรของ สดร.เข้าร่วมในการพัฒนาและสร้างอุปกรณ์	โครงการ	1	-	-
		• รายจ่ายลงทุน	-	-	-	-							
(16)	เงินอุดหนุนโครงการพัฒนาระบบรับและประมวลผลสัญญาณคลื่นวิทยุสำหรับกล้องโทรทรรศน์วิทยุขนาดเส้นผ่านศูนย์กลาง 13 เมตร (กองทุน ววน.)	ศูนย์ปฏิบัติการดาราศาสตร์วิทยุ	8.0290	1.7254 (21.49%)	2.5698 (32.01%)	3.7338 (46.50%)	<ul style="list-style-type: none"> ดำเนินการออกแบบ Hardware ของระบบ Phase & Noise calibration เสร็จบางส่วน ดำเนินการซื้ออุปกรณ์บางส่วนของระบบ Phase & Noise Calibration และอุปกรณ์ที่จะต้องส่งไปให้ทาง Yebes 	2-8	จำนวนกำลังคนของประเทศที่ได้รับการส่งเสริมและพัฒนาศักยภาพทางด้านเทคนิคและวิศวกรรม	คน	3	2	2
		• รายจ่ายประจำ	8.0290	1.7254 (21.49%)	2.5698 (32.01%)	3.7338 (46.50%)		2-9.2	จำนวนบุคลากรด้าน STEM ที่ สดร.มีส่วนร่วมในการผลิตโดยตรง (Internship ปริญญาตรี)	คน	2	-	-
		• รายจ่ายลงทุน	-	-	-	-		2-9.5	จำนวนบุคลากรด้าน STEM ที่ สดร.มีส่วนร่วมในการผลิตโดยตรง (นักศึกษาฝึกงาน)	คน	2	-	-
								2-9.6	จำนวนบุคลากรด้าน STEM ที่ สดร.มีส่วนร่วมในการผลิตโดยตรง (ลูกจ้างโครงการ)	คน	3	2	2
(17)	เงินอุดหนุนโครงการออกแบบอุปกรณ์พาสซีฟภายใต้ระบบความถี่วิทยุสำหรับสร้างชุดรับสัญญาณของกล้องโทรทรรศน์วิทยุ (กองทุน ววน.)	ศูนย์ปฏิบัติการดาราศาสตร์วิทยุ	2.1760	0.0397 (1.82%)	0.1563 (7.18%)	1.9801 (91.00%)	<ul style="list-style-type: none"> กิจกรรมการออกแบบอุปกรณ์พาสซีฟภายใต้ระบบความถี่วิทยุสำหรับสร้าง ชุดรับสัญญาณของกล้องโทรทรรศน์วิทยุ ดำเนินการจัดซื้อวัสดุ ดำเนินการแก้ไขแบบและเตรียมผลิตชิ้นงาน เตรียมร่างประกาศคัดเลือก และจัดหาบุคคล 	2-4.3	จำนวนนวัตกรรมใหม่ที่ถูกพัฒนา หรือสร้างขึ้นเองโดยใช้เทคโนโลยีคลื่นวิทยุ	ชิ้นงาน	1	-	-
		• รายจ่ายประจำ	2.1760	0.0397 (1.82%)	0.1563 (7.18%)	1.9801 (91.00%)		2-9.2	จำนวนบุคลากรด้าน STEM ที่ สดร.มีส่วนร่วมในการผลิตโดยตรง (Internship ปริญญาตรี)	คน	2	1	1
		• รายจ่ายลงทุน	-	-	-	-		2-9.6	จำนวนบุคลากรด้าน STEM ที่ สดร.มีส่วนร่วมในการผลิตโดยตรง (ลูกจ้างโครงการ)	คน	1	-	-

รหัสโครงการ	ชื่อโครงการ	หน่วยงาน	การบริหารงบประมาณ				ผลการดำเนินงาน	ตัวชี้วัด					
			จัดสรร (บาท)	เบิกจ่ายจริง (บาท)	อยู่ระหว่างดำเนินการ (บาท)	คงเหลือที่ยังไม่ได้ดำเนินการ (บาท)		รหัสตัวชี้วัด	ตัวชี้วัด	หน่วยนับ	ค่าเป้าหมายทั้งปี	ค่าเป้าหมายไตรมาส 2	ผล ณ สิ้นไตรมาส 2
(18)	เงินอุดหนุนโครงการต้นแบบระบบรับสัญญาณเฟสอะเรย์สำหรับกล้องโทรทรรศน์วิทยุแห่งชาติ (กองทุน ววน.)	ศูนย์ปฏิบัติการดาราศาสตร์วิทยุ	4.6400	1.1383 (24.53%)	0.3880 (8.36%)	3.1137 (67.11%)	Concept design presented by Boy. Long shopping list of parts and materials in progress to assemble the digital system in the lab ● FPGA board ordered. waiting. Meanwhile work in progress on concept design paper. Presented and brief review by Gundolf and Kristoff from MPIFR when they came to TNRT. Abraham will start soon on antenna design to fit the constraints of the digital interface.	2-8	จำนวนกำลังคนของประเทศที่ได้รับการส่งเสริมและพัฒนาศักยภาพทางด้านเทคนิคและวิศวกรรม	คน	2	1	1
		● รายจ่ายประจำ	4.4970	1.0065 (22.38%)	0.3880 (8.63%)	3.1025 (68.99%)		2-9.2	จำนวนบุคลากรด้าน STEM ที่สมัครมีส่วนร่วมในการผลิตโดยตรง (Internship ปริญญาตรี)	คน	2	2	2
		● รายจ่ายลงทุน	0.1430	0.1318 (92.17%)	-	0.0112 (7.83%)		2-9.6	จำนวนบุคลากรด้าน STEM ที่สมัครมีส่วนร่วมในการผลิตโดยตรง (ลูกจ้างโครงการ)	คน	2	2	2
(19)	เงินอุดหนุนโครงการพัฒนาตัวรับสัญญาณในช่วงความยาวคลื่นมิลลิเมตรด้วยเทคโนโลยีขั้นสูงภายใต้ทุนนิวตันฟันด์เฟส 3 (กองทุน ววน.)	ศูนย์ปฏิบัติการดาราศาสตร์วิทยุ	1.9884	0.1320 (6.64%)	0.1320 (6.64%)	1.7244 (86.72%)	กิจกรรมการพัฒนา/บำรุงรักษาห้องปฏิบัติการเทคโนโลยีคลื่นวิทยุ ● ดำเนินการจัดซื้อวัสดุ ● จัดจ้างลูกจ้างชั่วคราว 12 เดือน ● ออกแบบชิ้นส่วนประกอบชุดทดสอบ	2-5.3	จำนวนอุปกรณ์/ระบบที่มีการผลิตได้จากห้องปฏิบัติการเทคโนโลยีคลื่นวิทยุ	ชิ้นงาน	1	-	-
		● รายจ่ายประจำ	1.9884	0.1320 (6.64%)	0.1320 (6.64%)	1.7244 (86.72%)		2-9.2	จำนวนบุคลากรด้าน STEM ที่สมัครมีส่วนร่วมในการผลิตโดยตรง (Internship ปริญญาตรี)	คน	2	-	-
		● รายจ่ายลงทุน	-	-	-	-		2-9.6	จำนวนบุคลากรด้าน STEM ที่สมัครมีส่วนร่วมในการผลิตโดยตรง (ลูกจ้างโครงการ)	คน	1	1	1
(20)	เงินอุดหนุนโครงการพัฒนาห้องปฏิบัติการเทคโนโลยีคลื่นวิทยุ	ศูนย์ปฏิบัติการดาราศาสตร์วิทยุ	18.3343	5.8834 (32.09%)	6.4182 (35.01%)	6.0327 (32.90%)	กิจกรรมการพัฒนา/บำรุงรักษาห้องปฏิบัติการเทคโนโลยีคลื่นวิทยุ ● แก้ไข TOR และจัดทำ TOR วัสดุ ● แก้ไข TOR และประกาศจัดซื้อรอบสอง ● ดำเนินการจัดซื้อวัสดุ	2-8	จำนวนกำลังคนของประเทศที่ได้รับการส่งเสริมและพัฒนาศักยภาพทางด้านเทคนิคและวิศวกรรม	คน	10	10	10
		● รายจ่ายประจำ	7.0000	0.8200 (11.71%)	0.2152 (3.07%)	5.9648 (85.21%)							
		● รายจ่ายลงทุน	11.3343	5.0635 (44.67%)	10.0373 (88.56%)	1.2870 (11.35%)							

รหัสโครงการ	ชื่อโครงการ	หน่วยงาน	การบริหารงบประมาณ				ผลการดำเนินงาน	ตัวชี้วัด					
			จัดสรร (บาท)	เบิกจ่ายจริง (บาท)	อยู่ระหว่างดำเนินการ (บาท)	คงเหลือที่ยังไม่ได้ดำเนินการ (บาท)		รหัสตัวชี้วัด	ตัวชี้วัด	หน่วยนับ	ค่าเป้าหมายทั้งปี	ค่าเป้าหมายไตรมาส 2	ผล ณ สิ้นไตรมาส 2
(21)	เงินอุดหนุนโครงการพัฒนาระบบรับสัญญาณความถี่วิทยุ ย่านต่างๆ	ศูนย์ปฏิบัติการดาราศาสตร์วิทยุ	18.6939	2.4095 (12.89%)	3.9851 (21.32%)	12.2993 (65.79%)	กิจกรรมการพัฒนาระบบรับสัญญาณความถี่วิทยุ ย่าน C <ul style="list-style-type: none"> จัดจ้างลูกจ้างชั่วคราว 12 เดือน ดำเนินการจัดทำ TOR วัสดุ กิจกรรมการพัฒนาระบบรับสัญญาณความถี่วิทยุ ย่าน Q <ul style="list-style-type: none"> จัดจ้างลูกจ้างชั่วคราว 12 เดือน เตรียมแผนประสานงานกับนักวิจัยต่างประเทศ จัดทำ TOR จัดซื้อวัสดุ 	2-5.3	จำนวนอุปกรณ์/ระบบที่มีการผลิตได้จากห้องปฏิบัติการเทคโนโลยีคลื่นวิทยุ	ชิ้นงาน	2	-	-
		• รายจ่ายประจำ	15.5539	2.4095 (15.49%)	0.8451 (5.43%)	12.2993 (79.08%)		2-8	จำนวนกำลังคนของประเทศที่ได้รับการส่งเสริมและพัฒนาศักยภาพทางด้านเทคนิคและวิศวกรรม	คน	10	10	10
		• รายจ่ายลงทุน	3.1400	-	3.1400 (100.00%)	-		2-9.6	จำนวนบุคลากรด้าน STEM ที่ สดร.มีส่วนร่วมในการผลิตโดยตรง (ลูกจ้างโครงการ)	คน	2	2	2
								2-12	จำนวนโครงการความร่วมมือขนาดใหญ่ระดับชาติและนานาชาติ ที่ สดร.ส่งบุคลากรของ สดร.เข้าร่วมในการพัฒนาและสร้างอุปกรณ์	โครงการ	2	-	-
(22)	เงินอุดหนุนโครงการพัฒนาระบบควบคุม ประมวลผลสัญญาณ และจัดการข้อมูลดาราศาสตร์วิทยุ	ศูนย์ปฏิบัติการดาราศาสตร์วิทยุ	5.6131	1.4706 (26.20%)	1.1313 (20.15%)	3.0112 (53.65%)	การพัฒนาระบบรับและประมวลผลสัญญาณ FPGA-based <ul style="list-style-type: none"> writing TORs and orders in progress กิจกรรมการพัฒนาระบบประมวลผลและการจัดการข้อมูลดาราศาสตร์วิทยุ <ul style="list-style-type: none"> งปม. ใช้งบ 35,181.60 / งปม. หลังโอน/ปป. 1,985,000.00 = 1.8% plan in progress. didn't schedule the training yet 	1-6	จำนวนกิจกรรมที่เกิดจากการสร้างเครือข่ายความร่วมมือทางด้านวิจัยกับหน่วยงานทั้งในประเทศและต่างประเทศ ที่มีกิจกรรมต่อเนื่องเป็นรูปธรรม	กิจกรรม	2	1	1
		• รายจ่ายประจำ	4.6431	0.9716 (20.93%)	0.8313 (17.90%)	2.8402 (61.17%)		2-5.3	จำนวนอุปกรณ์/ระบบที่มีการผลิตได้จากห้องปฏิบัติการเทคโนโลยีคลื่นวิทยุ	ชิ้นงาน	2	-	-
		• รายจ่ายลงทุน	0.9700	0.4990 (51.44%)	0.3000 (30.93%)	0.1710 (17.63%)		2-8	จำนวนกำลังคนของประเทศที่ได้รับการส่งเสริมและพัฒนาศักยภาพทางด้านเทคนิคและวิศวกรรม	คน	3	-	-
								2-9.6	จำนวนบุคลากรด้าน STEM ที่ สดร.มีส่วนร่วมในการผลิตโดยตรง (ลูกจ้างโครงการ)	คน	5	5	5

รหัสโครงการ	ชื่อโครงการ	หน่วยงาน	การบริหารงบประมาณ				ผลการดำเนินงาน	ตัวชี้วัด					
			จัดสรร (บาท)	เบิกจ่ายจริง (บาท)	อยู่ระหว่างดำเนินการ (บาท)	คงเหลือที่ยังไม่ได้ดำเนินการ (บาท)		รหัสตัวชี้วัด	ตัวชี้วัด	หน่วยนับ	ค่าเป้าหมายทั้งปี	ค่าเป้าหมายไตรมาส 2	ผล ณ สิ้นไตรมาส 2
(23)	เงินอุดหนุนโครงการพัฒนาเครื่องมือทางด้านทัศนศาสตร์และโฟโตนิกส์ (กองทุน ววน.)	ศูนย์พัฒนาเทคโนโลยีทัศนศาสตร์และโฟโตนิกส์	14.7412	2.2902 (15.54%)	2.0375 (13.82%)	10.4135 (70.64%)	กิจกรรมการออกแบบ วิจัย และพัฒนาอุปกรณ์ทางทัศนศาสตร์ <ul style="list-style-type: none"> ศึกษารวบรวมข้อมูลวิจัยที่เกี่ยวข้อง วิเคราะห์ผลจากข้อมูลเบื้องต้น วิเคราะห์ผลจากข้อมูลวิจัยโดยละเอียด สรุปผลการดำเนินงานวิจัย 	2-4.2	จำนวนนวัตกรรมใหม่ที่ถูกพัฒนา หรือสร้างขึ้นเองโดยใช้เทคโนโลยีทัศนศาสตร์	ชิ้นงาน	1	-	-
		• รายจ่ายประจำ	14.0912	1.9262 (6.09%)	1.7615 (12.50%)	10.4034 (73.83%)		2-8	จำนวนกำลังคนของประเทศที่ได้รับการส่งเสริมและพัฒนาศักยภาพทางด้านเทคนิคและวิศวกรรม	คน	30	-	-
		• รายจ่ายลงทุน	0.6500	0.3640 (56.00%)	0.2760 (42.46%)	0.0100 (1.54%)		2-9.5	จำนวนบุคลากรด้าน STEM ที่ สตร.มีส่วนร่วมในการผลิตโดยตรง (นักศึกษาฝึกงาน)	คน	3	-	-
								2-9.6	จำนวนบุคลากรด้าน STEM ที่ สตร.มีส่วนร่วมในการผลิตโดยตรง (ลูกจ้างโครงการ)	คน	10	9	9
(24)	เงินอุดหนุนโครงการพัฒนานวัตกรรมทางด้านทัศนศาสตร์และโฟโตนิกส์ (กองทุน ววน.)	ศูนย์พัฒนาเทคโนโลยีทัศนศาสตร์และโฟโตนิกส์	14.7460	0.6157 (4.18%)	0.6887 (4.67%)	13.4416 (91.15%)	กิจกรรมการบริหารจัดการโครงการ และออกแบบและพัฒนาสิ่งประดิษฐ์ <ul style="list-style-type: none"> จัดจ้างบุคลากรชั่วคราวเรียบร้อยแล้ว ใช้จ่ายในการดำเนินโครงการเรียบร้อยแล้ว จัดซื้อวัสดุสำหรับพัฒนาเครื่องมือเรียบร้อยแล้ว จัดซื้อวัสดุ/อุปกรณ์เพื่อใช้ในการวิจัยเรียบร้อยแล้ว ใช้จ่ายในการเชิญผู้เชี่ยวชาญมาร่วมวิจัยและพัฒนาเรียบร้อยแล้ว 	2-1	จำนวนต้นแบบเทคโนโลยีเพื่อการต่อยอดสู่ภาคอุตสาหกรรมหรือภาคสังคม	ต้นแบบ	2	-	-
		• รายจ่ายประจำ	14.7460	0.6157 (4.18%)	0.6887 (4.67%)	13.4416 (91.15%)		2-4.2	จำนวนนวัตกรรมใหม่ที่ถูกพัฒนา หรือสร้างขึ้นเองโดยใช้เทคโนโลยีทัศนศาสตร์	ชิ้นงาน	2	-	-
		• รายจ่ายลงทุน	-	-	-	-		2-8	จำนวนกำลังคนของประเทศที่ได้รับการส่งเสริมและพัฒนาศักยภาพทางด้านเทคนิคและวิศวกรรม	คน	10	1	1
								2-9.2	จำนวนบุคลากรด้าน STEM ที่ สตร.มีส่วนร่วมในการผลิตโดยตรง (Internship ปริญญาตรี)	คน	5	1	1
								2-9.6	จำนวนบุคลากรด้าน STEM ที่ สตร.มีส่วนร่วมในการผลิตโดยตรง (ลูกจ้างโครงการ)	คน	6	-	-

รหัสโครงการ	ชื่อโครงการ	หน่วยงาน	การบริหารงบประมาณ				ผลการดำเนินงาน	ตัวชี้วัด					
			จัดสรร (บาท)	เบิกจ่ายจริง (บาท)	อยู่ระหว่างดำเนินการ (บาท)	คงเหลือที่ยังไม่ได้ดำเนินการ (บาท)		รหัสตัวชี้วัด	ตัวชี้วัด	หน่วยนับ	ค่าเป้าหมายทั้งปี	ค่าเป้าหมายไตรมาส 2	ผล ณ สิ้นไตรมาส 2
(25)	เงินอุดหนุนโครงการพัฒนาห้องปฏิบัติการเทคโนโลยีทัศนศาสตร์และโฟโตนิกส์	ศูนย์พัฒนาเทคโนโลยีทัศนศาสตร์และโฟโตนิกส์	11.3300	3.1122 (27.47%)	2.3995 (21.18%)	5.8183 (51.35%)	กิจกรรมการบริหารจัดการเพื่อเพิ่มประสิทธิภาพการพัฒนาเทคโนโลยีทัศนศาสตร์และโฟโตนิกส์ <ul style="list-style-type: none"> ศึกษารวบรวมข้อมูลวิจัยที่เกี่ยวข้องเรียบร้อยแล้ว วิเคราะห์ผลจากข้อมูลเบื้องต้น วิเคราะห์ผลจากข้อมูลวิจัยโดยละเอียด สรุปผลการดำเนินงานวิจัย 	2-5.2	จำนวนอุปกรณ์/ระบบที่มีการผลิตได้จากห้องปฏิบัติการเทคโนโลยีทัศนศาสตร์	ชิ้นงาน	2	-	-
		• รายจ่ายประจำ	1.2800	0.3330 (26.01%)	0.2879 (22.49%)	0.6591 (51.49%)		2-8	จำนวนกำลังคนของประเทศที่ได้รับการส่งเสริมและพัฒนาศักยภาพทางด้านเทคนิคและวิศวกรรม	คน	75	-	4
		• รายจ่ายลงทุน	10.0500	2.7792 (27.65%)	2.1116 (20.11%)	5.1592 (51.34%)							
(29)	โครงการบำรุงรักษาและเพิ่มประสิทธิภาพการให้บริการหอดูดาวแห่งชาติ	ศูนย์ปฏิบัติการหอดูดาวแห่งชาติและวิศวกรรม	4.0685	1.0343 (25.42%)	1.3494 (33.17%)	1.6847 (41.41%)	อยู่ระหว่างดำเนินการกำหนดคุณลักษณะวัสดุสำหรับการพัฒนา	1-4	จำนวนงานวิจัยที่เกิดจากการใช้โครงสร้างพื้นฐานทางดาราศาสตร์	เรื่อง	20	20	20
		• รายจ่ายประจำ	3.0000	0.7523 (25.08%)	0.6160 (20.53%)	1.6317 (54.39%)		2-10.1	ร้อยละความพึงพอใจของการใช้กล้องโทรทรรศน์ ขนาด 2.4 และ 1 เมตร	ร้อยละ	85	-	-
		• รายจ่ายลงทุน	1.0685	0.2820 (26.39%)	0.7335 (68.65%)	0.0530 (4.96%)		2-11.1	จำนวนชั่วโมงการใช้งานกล้องโทรทรรศน์ ขนาด 2.4 ม.	ชั่วโมง	1,200	900	903.25
(30)	โครงการเพิ่มประสิทธิภาพการให้บริการเครือข่ายกล้องโทรทรรศน์ควมระยะไกลอัตโนมัติ	ศูนย์ปฏิบัติการหอดูดาวแห่งชาติและวิศวกรรม	7.3380	1.7307 (23.59%)	1.9936 (27.17%)	3.6137 (49.25%)	ดำเนินการส่งเรื่องเข้างานพัสดุตามแผนดำเนินงาน และเบิกจ่ายงบประมาณเรียบร้อยแล้ว	1-4	จำนวนงานวิจัยที่เกิดจากการใช้โครงสร้างพื้นฐานทางดาราศาสตร์	เรื่อง	38	28	20
		•รายจ่ายประจำ	4.5710	0.8272 (18.10%)	1.0090 (22.07%)	3.3773 (73.89%)		2-10.2	ร้อยละความพึงพอใจของการใช้กล้องโทรทรรศน์ควมระยะไกล	ร้อยละ	85	-	-
		•รายจ่ายลงทุน	2.7670	0.7216 (26.08%)	1.8090 (65.38%)	0.2364 (8.54%)		2-11.2	จำนวนชั่วโมงการใช้งานกล้องควมระยะไกล ณ สาธารณรัฐประชาชนจีน	ชั่วโมง	1,500	800	810.21
								2-11.3	จำนวนชั่วโมงการใช้งานกล้องควมระยะไกล ณ สหรัฐอเมริกา	ชั่วโมง	1,500	750	762.30

รหัสโครงการ	ชื่อโครงการ	หน่วยงาน	การบริหารงบประมาณ				ผลการดำเนินงาน	ตัวชี้วัด					
			จัดสรร (บาท)	เบิกจ่ายจริง (บาท)	อยู่ระหว่างดำเนินการ (บาท)	คงเหลือที่ยังไม่ได้ดำเนินการ (บาท)		รหัสตัวชี้วัด	ตัวชี้วัด	หน่วยนับ	ค่าเป้าหมายทั้งปี	ค่าเป้าหมายไตรมาส 2	ผล ณ สิ้นไตรมาส 2
								2-11.4	จำนวนชั่วโมงการใช้งานกล้องควบคุมระยะไกล ณ ออสเตรเลีย	ชั่วโมง	1,500	790	804.22

รหัสโครงการ	ชื่อโครงการ	หน่วยงาน	การบริหารงบประมาณ				ผลการดำเนินงาน	ตัวชี้วัด				
			จัดสรร (บาท)	เบิกจ่ายจริง (บาท)	อยู่ระหว่างดำเนินการ (บาท)	คงเหลือที่ยังไม่ได้ดำเนินการ (บาท)		รหัสตัวชี้วัด	ตัวชี้วัด	หน่วยนับ	ค่าเป้าหมายทั้งปี	ค่าเป้าหมายไตรมาส 2

ยุทธศาสตร์ที่ 3 ส่งเสริมสังคมไทยให้เป็นสังคมแห่งการเรียนรู้ โดยใช้กระบวนการทางดาราศาสตร์ และประชาสัมพันธ์สู่สังคมไทยในทุกระดับอย่างทั่วถึง

(33)	โครงการจัดทำสื่อสารสนเทศและแหล่งเรียนรู้ทางดาราศาสตร์	ศูนย์บริการวิชาการและสื่อสารทางดาราศาสตร์	4.2496	0.5686 (13.38%)	0.5344 (12.58%)	3.1466 (74.04%)	<ul style="list-style-type: none"> ร่าง TOR จัดจ้างป้ายไวนิล ร่าง TOR จ้างออกแบบสื่อดาราศาสตร์ สนับสนุนสื่อดาราศาสตร์ จำนวน 3 หน่วยงาน 						
		• ใช้จ่ายประจำ	4.2496	0.5686 (13.38%)	0.5344 (12.58%)	3.1466 (74.04%)							
		• ใช้จ่ายลงทุน	-	-	-	-							
(34)	โครงการพัฒนากำลังคนโดยผ่านกระบวนการถ่ายทอดองค์ความรู้/เทคโนโลยีด้านดาราศาสตร์	ศูนย์บริการวิชาการและสื่อสารทางดาราศาสตร์	1.3441	0.0149 (1.11%)	-	1.3292 (98.89%)	การจัดอบรมครูเชิงปฏิบัติการด้านดาราศาสตร์ขั้นต้น ณ จ.สุราษฎร์ธานี เปิดรับสมัครครูเข้าร่วมกิจกรรมอบรมแล้ว เลื่อนการจัดอบรม ไปเป็นวันที่ 4-6 พฤษภาคม 2565	3-2.1	จำนวนผู้เข้าร่วมกิจกรรมการถ่ายทอดองค์ความรู้/เทคโนโลยีด้านดาราศาสตร์ ณ อุทยานดาราศาสตร์สิรินธร	คน	200	50	12
		• ใช้จ่ายประจำ	1.3441	0.0149 (1.11%)	-	1.3292 (98.89%)	กิจกรรมโครงการพัฒนาการเผยแพร่ดาราศาสตร์สำหรับคนบกพร่องทางการได้ยิน						
		• ใช้จ่ายลงทุน	-	-	-	-	ประสานกับเครือข่ายโรงเรียนสอนคนตาบอด เพื่อส่งตัวแทนครูประชุมศัพท์ดาราศาสตร์ในภาษามือไทย กำหนดวันจัดอบรม(ใหม่) ระหว่างวันที่ 24-26 พฤษภาคม 2565						

รหัสโครงการ	ชื่อโครงการ	หน่วยงาน	การบริหารงบประมาณ				ผลการดำเนินงาน	ตัวชี้วัด					
			จัดสรร (บาท)	เบิกจ่ายจริง (บาท)	อยู่ระหว่างดำเนินการ (บาท)	คงเหลือที่ยังไม่ได้ดำเนินการ (บาท)		รหัสตัวชี้วัด	ตัวชี้วัด	หน่วยนับ	ค่าเป้าหมายทั้งปี	ค่าเป้าหมายไตรมาส 2	ผล ณ สิ้นไตรมาส 2
							<p>กิจกรรมการจัดฝึกอบรมเพื่อเผยแพร่ความรู้ทางดาราศาสตร์</p> <p>กิจกรรมการประชุมวิชาการดาราศาสตร์แห่งประเทศไทย (สำหรับเยาวชน) ครั้งที่ 8</p> <p>เปิดรับสมัคร ครู&นักเรียน เพื่อส่งโครงการเข้าร่วมการประชุมวิชาการแล้ว (สำหรับครูในประเทศไทย)</p> <p>ประชาสัมพันธ์เพิ่มเติม ไปยังเครือข่ายโรงเรียนในต่างประเทศ เพื่อส่งผลงานเข้าร่วมประชุมวิชาการ เช่น มาเลเซีย สิงคโปร์ อินโดนีเซีย และญี่ปุ่น</p> <p>กำหนดวันจัดประชุมวิชาการ TACs#2022(ใหม่) ระหว่างวันที่ 24 - 26 มิถุนายน 2565</p> <p>จัดอบรมนักดาราศาสตร์สมัครเล่น</p> <p>เนื่องจากสถานการณ์ COVID-19 ทำให้ไม่สามารถจัดกิจกรรมอบรมได้ตามแผนเดิม อยู่ระหว่างการประสานและหารือ กลุ่มเครือข่ายนักดาราศาสตร์สมัครเล่น เพื่อกำหนดวันจัดกิจกรรมอบรมนักดาราศาสตร์สมัครเล่น (ใหม่)</p>						
(35)	โครงการสร้างความตระหนัก และการถ่ายทอดองค์ความรู้/เทคโนโลยีด้านดาราศาสตร์	ศูนย์บริการวิชาการและสื่อสารทางดาราศาสตร์	6.6770	1.5513 (23.23%)	0.9968 (14.93%)	4.1288 (61.84%)	<ul style="list-style-type: none"> จัดกิจกรรม NARIT AstroFest 2022 ไปแล้ว เมื่อวันที่ 19 กุมภาพันธ์ 2565 จัดกิจกรรม TNO Open House ปี 2022 ไปแล้ว ทั้ง 2 รอบ <ul style="list-style-type: none"> รอบที่ 1/2565 : วันที่ 29 มกราคม 2565 รอบที่ 2/2565 : วันที่ 5 กุมภาพันธ์ 2565 ดำเนินการจัดกิจกรรม NARIT Public Night ในวันที่ 5, 12, 19 และ 26 มีนาคม 2565 	3-3.1	จำนวนผู้เข้าร่วมกิจกรรมการสร้างความตระหนักทางด้านดาราศาสตร์ ณ อุทยานดาราศาสตร์สิรินธร	คน	49,860	25,400	17,913
		• รายจ่ายประจำ	6.6770	1.5513 (23.23%)	0.9968 (14.93%)	4.1288 (61.84%)		3-4	ผู้เข้าร่วมกิจกรรมปรากฏการณ์ดาราศาสตร์ผ่านช่องทางออนไลน์	คน	298,700	140,000	148,516
		• รายจ่ายลงทุน	-	-	-	-							

รหัสโครงการ	ชื่อโครงการ	หน่วยงาน	การบริหารงบประมาณ				ผลการดำเนินงาน	ตัวชี้วัด					
			จัดสรร (บาท)	เบิกจ่ายจริง (บาท)	อยู่ระหว่างดำเนินการ (บาท)	คงเหลือที่ยังไม่ได้ดำเนินการ (บาท)		รหัสตัวชี้วัด	ตัวชี้วัด	หน่วยนับ	ค่าเป้าหมายทั้งปี	ค่าเป้าหมายไตรมาส 2	ผล ณ สิ้นไตรมาส 2
							<ul style="list-style-type: none"> ประกาศรายชื่อผู้เข้าร่วมค่ายเยาวชนคนดูดาวและแลกเปลี่ยนวัฒนธรรมปีที่ 15 จำนวน 120 คน และประกาศรายชื่อผู้ช่วยค่ายฯ จำนวน 15 คน เรียบร้อย อยู่ในขั้นเตรียมงานเพื่อจัดกิจกรรมค่ายเยาวชนฯ ระหว่างวันที่ 18 - 22 เมษายน 2565 ณ โรงเรียนนวมินทราชูทิศ พายัพ, อุทยานดาราศาสตร์สิรินธร และอุทยานแห่งชาติดอยอินทนนท์ จ.เชียงใหม่ การจัดนิทรรศการงานมหกรรมวิทยาศาสตร์ <ul style="list-style-type: none"> ยังไม่มีดำเนินการใดๆ รอทางกระทรวงแจ้งกำหนดการวันจัดงาน เพื่อดำเนินการ จัดซื้อ-จัดจ้าง และดำเนินงานต่อไป 						
(36)	เงินอุดหนุนโครงการกระจายโอกาสการเรียนรู้ดาราศาสตร์	ศูนย์บริการวิชาการและสื่อสารทางดาราศาสตร์	3.7800	0.3784 (10.01%)	2.9800 (78.84%)	0.4216 (11.15%)	ดำเนินการ จัดซื้อ-จัดจ้าง ผ่านงานพัสดุ เรียบร้อยแล้ว รอการส่งมอบ และตรวจรับ เพื่อมอบกล้องโทรทรรศน์ให้กับโรงเรียนต่อไป	3-2.1	จำนวนผู้เข้าร่วมกิจกรรมการถ่ายทอดองค์ความรู้/เทคโนโลยีด้านดาราศาสตร์ ณ อุทยานดาราศาสตร์สิรินธร	คน	100	-	-
		• รายจ่ายประจำ	0.8000	0.3784 (47.30%)	-	0.4216 (52.70%)							
		• รายจ่ายลงทุน	2.9800	-	2.9800 (100%)	-							
(37)	โครงการจัดแข่งขันดาราศาสตร์โอลิมปิก	ศูนย์บริการวิชาการและสื่อสารทางดาราศาสตร์	0.4000	0.0290 (7.25%)	-	0.3710 (92.75%)	ทาง สอว. ดาราศาสตร์โอลิมปิก ปรับรูปแบบการจัดสอบแข่งขัน เป็นรูปแบบ Online 100% ซึ่งดำเนินการจัดสอบแข่งขันไปแล้ว ระหว่างวันที่ 9 - 13 ตุลาคม 2564 ที่ผ่านมา	3-3.1	จำนวนผู้เข้าร่วมกิจกรรมการสร้างความตระหนักทางด้านดาราศาสตร์ ณ อุทยานดาราศาสตร์สิรินธร	คน	220	110	110
		• รายจ่ายประจำ	0.4000	0.0290 (7.25%)	-	0.3710 (92.75%)							
		• รายจ่ายลงทุน	-	-	-	-							

รหัสโครงการ	ชื่อโครงการ	หน่วยงาน	การบริหารงบประมาณ				ผลการดำเนินงาน	ตัวชี้วัด					
			จัดสรร (บาท)	เบิกจ่ายจริง (บาท)	อยู่ระหว่างดำเนินการ (บาท)	คงเหลือที่ยังไม่ได้ดำเนินการ (บาท)		รหัสตัวชี้วัด	ตัวชี้วัด	หน่วยนับ	ค่าเป้าหมายทั้งปี	ค่าเป้าหมายไตรมาส 2	ผล ณ สิ้นไตรมาส 2
(38)	โครงการเขตอนุรักษ์ท้องฟ้ามีดในประเทศไทย	ศูนย์บริการวิชาการและสื่อสารทางดาราศาสตร์	0.4000	0.3341 (83.53%)	-	0.0659 (16.48%)	อบรมถ่ายภาพทางดาราศาสตร์ในเขตอนุรักษ์ท้องฟ้ามีด จัดกิจกรรมอบรมถ่ายภาพดาราศาสตร์ในเขตอนุรักษ์ท้องฟ้ามีด NARIT Astrophoto Marathon 2022 ระหว่างวันที่ 5 - 6 มีนาคม 2565 การรณรงค์ เผยแพร่ และรับรองเขตอนุรักษ์ท้องฟ้ามีด <ul style="list-style-type: none"> ดำเนินการเก็บข้อมูลพื้นที่เขตอนุรักษ์ท้องฟ้ามีดที่สมัครเข้าในระหว่างปี 2564 ไปแล้ว จำนวน 14 แห่ง ดำเนินการคัดเลือกพื้นที่เรียบร้อยรอประกาศผล และดำเนินการขึ้นถัดไป 	3-2.1	จำนวนผู้เข้าร่วมกิจกรรมการถ่ายทอดองค์ความรู้/เทคโนโลยีด้านดาราศาสตร์ ณ อุทยานดาราศาสตร์สิรินธร	คน	50	50	50
		• รายจ่ายประจำ	0.4000	0.3341 (83.53%)	-	0.0659 (16.48%)							
		• รายจ่ายลงทุน	-	-	-	-							
(39)	เงินอุดหนุนโครงการสร้างเครือข่ายดาราศาสตร์เพื่อการนันทนาการในอุทยานแห่งชาติ	ศูนย์บริการวิชาการและสื่อสารทางดาราศาสตร์	1.5046	0.7800 (51.84%)	0.5283 (35.11%)	0.1963 (13.05%)	รายงานประจำเดือนมีนาคม 2565 การติดตามงานตามโครงการสร้างเครือข่ายดาราศาสตร์เพื่อการนันทนาการในตามอุทยานแห่งชาติที่จำนวน 7 แห่งระหว่างวันที่ 14 -31 มีนาคม 2565 • อยู่ระหว่างการวางแผนการจัดกิจกรรมฝึกอบรมบุคลากรผู้ประกอบการท่องเที่ยวในจังหวัดนครราชสีมา ในปีงบประมาณ 2565	3-3.1	จำนวนผู้เข้าร่วมกิจกรรมการสร้างความตระหนักทางด้านดาราศาสตร์ ณ อุทยานดาราศาสตร์สิรินธร	คน	70	35	0
		• รายจ่ายประจำ	1.5046	0.7800 (51.84%)	0.5283 (35.11%)	0.1963 (13.05%)							
		• รายจ่ายลงทุน	-	-	-	-							
(40)	โครงการปรับปรุงชุดนิทรรศการทางดาราศาสตร์ สำหรับหอดูดาวเฉลิมพระเกียรติ 7 รอบ พระชนมพรรษา ภูมิภาค	ศูนย์บริการวิชาการและสื่อสารทางดาราศาสตร์	10.0000	0.0000	-	10.0000 (100%)	• อยู่ระหว่างการปรับแก้ไข ขอบเขตงานให้ตรงตามการศึกษาและการพัฒนาโครงการสำรวจเทคโนโลยีอวกาศของสถาบันฯ เพื่อ	4-1.3	ร้อยละการเบิกจ่ายของงานปรับปรุงสิ่งก่อสร้างปีเดียวเทียบกับงบประมาณที่ได้รับจัดสรรในปีนั้น	ร้อยละ	100	25 (2,500,000/10,000,000)	0
		• รายจ่ายประจำ	-	-	-	-							

รหัสโครงการ	ชื่อโครงการ	หน่วยงาน	การบริหารงบประมาณ				ผลการดำเนินงาน	ตัวชี้วัด					
			จัดสรร (บาท)	เบิกจ่ายจริง (บาท)	อยู่ระหว่างดำเนินการ (บาท)	คงเหลือที่ยังไม่ได้ดำเนินการ (บาท)		รหัสตัวชี้วัด	ตัวชี้วัด	หน่วยนับ	ค่าเป้าหมายทั้งปี	ค่าเป้าหมายไตรมาส 2	ผล ณ สิ้นไตรมาส 2
		<ul style="list-style-type: none"> • รាយจ่ายลงทุน 	10.0000	0.0000	-	10.0000 (100%)	ประกอบการจัดนำเนื้อหาและรูปแบบนิทรรศการ						
(42)	โครงการให้บริการห้องโทรทรรศน์และอุปกรณ์/เครื่องมือทางดาราศาสตร์รวมถึงโครงสร้างพื้นฐาน หอดูดาวฯ นครราชสีมา	หอดูดาวฯ นครราชสีมา	1.6945	0.3627 (21.40%)	0.2750 (16.23%)	1.0568 (62.37%)	ค่ายเยาวชนคนดูดาว - รับสมัครผู้เข้าร่วมกิจกรรมและอยู่ระหว่างการคัดเลือกรายชื่อ กิจกรรม Korat Public Night - จัดกิจกรรมทุกวันเสาร์ตามแผนงาน กิจกรรมดาราศาสตร์สำหรับผู้ด้อยโอกาส - อยู่ระหว่างประสานงานและจัดทำโมเดลสำหรับใช้เป็นสื่อการจัดกิจกรรม กิจกรรมดาราศาสตร์ตามปรากฏการณ์สำคัญ - ยังไม่มีปรากฏการณ์ที่สำคัญในช่วงเดือนนี้ การให้บริการกิจกรรมดาราศาสตร์แก่หน่วยงานภายนอก - มีโรงเรียนและหน่วยงานภายนอกเข้ามาใช้บริการ ณ หอดูดาวอย่างต่อเนื่อง อาจมีชะลอบ้างในช่วงนี้ เนื่องจากเป็นช่วงปิดภาคเรียนของโรงเรียน การอบรมโครงการงานวิจัยดาราศาสตร์สำหรับนักเรียน/นักศึกษา - จะมีกิจกรรมเพิ่มเติมช่วงปลายปีงบประมาณ	3-2.2	จำนวนผู้เข้าร่วมกิจกรรมการถ่ายทอดองค์ความรู้/เทคโนโลยีด้านดาราศาสตร์ ณ หอดูดาวฯ นครราชสีมา	คน	110	20	20
		<ul style="list-style-type: none"> • รាយจ่ายประจำ 	1.6945	0.3627 (21.40%)	0.2750 (16.23%)	1.0568 (62.37%)		3-3.2	จำนวนผู้เข้าร่วมกิจกรรมการสร้างความตระหนักทางด้านดาราศาสตร์ ณ หอดูดาวฯ นครราชสีมา	คน	28,330	13,230	8,509
		<ul style="list-style-type: none"> • รាយจ่ายลงทุน 	-	-	-	-		3-4	ผู้เข้าร่วมกิจกรรมปรากฏการณ์ดาราศาสตร์ผ่านช่องทางออนไลน์	คน	10,100	5,500	7,232
								3-5.2	จำนวนผู้เข้ามาใช้บริการท้องฟ้าจำลองและนิทรรศการทางดาราศาสตร์ ณ หอดูดาวฯ นครราชสีมา	คน	18,000	9,500	8,010
								3-6	จำนวนโครงการงานวิจัยที่เกิดจากการถ่ายทอดองค์ความรู้/เทคโนโลยีทางด้านดาราศาสตร์	โครงการ	3	-	2
(44)	โครงการให้บริการห้องโทรทรรศน์และอุปกรณ์/เครื่องมือทางดาราศาสตร์รวมถึงโครงสร้างพื้นฐาน หอดูดาวฯ ฉะเชิงเทรา	หอดูดาวฯ ฉะเชิงเทรา	1.4464	0.3588 (24.81%)	0.2641 (18.26%)	0.8235 (56.93%)	กิจกรรมสร้างความตระหนักและความตื่นตัวทางดาราศาสตร์ หอดูดาวฯ ฉะเชิงเทรา กิจกรรมค่ายดาราศาสตร์กับธรรมชาติ	3-2.3	จำนวนผู้เข้าร่วมกิจกรรมการถ่ายทอดองค์ความรู้/เทคโนโลยีด้านดาราศาสตร์ ณ หอดูดาวฯ ฉะเชิงเทรา	คน	120	60	0
		<ul style="list-style-type: none"> • รាយจ่ายประจำ 	1.4464	0.3588 (24.81%)	0.2641 (18.26%)	0.8235 (56.93%)		3-3.3	จำนวนผู้เข้าร่วมกิจกรรมการสร้างความตระหนักทางด้าน	คน	47,000	32,450	13,120

รหัสโครงการ	ชื่อโครงการ	หน่วยงาน	การบริหารงบประมาณ				ผลการดำเนินงาน	ตัวชี้วัด					
			จัดสรร (บาท)	เบิกจ่ายจริง (บาท)	อยู่ระหว่างดำเนินการ (บาท)	คงเหลือที่ยังไม่ได้ดำเนินการ (บาท)		รหัสตัวชี้วัด	ตัวชี้วัด	หน่วยนับ	ค่าเป้าหมายทั้งปี	ค่าเป้าหมายไตรมาส 2	ผล ณ สิ้นไตรมาส 2
							<ul style="list-style-type: none"> - เนื่องด้วยการแพร่ระบาดของเชื้อไวรัสโควิด 19 ทำ นักเรียนยังไม่สามารถไปโรงเรียนได้ทำให้ต้องเลื่อนกิจกรรมออกไปก่อน กิจกรรมการฝึกอบรม/เผยแพร่ความรู้ทางดาราศาสตร์ หอดูดาวฯ ฉะเชิงเทรา กิจกรรมยุววิจัยดาราศาสตร์ ฉะเชิงเทรา - เนื่องด้วยการแพร่ระบาดของเชื้อไวรัสโควิด 19 ทำ นักเรียนยังไม่สามารถไปโรงเรียนได้ทำให้ต้องเลื่อนกิจกรรมออกไปก่อน กิจกรรมอบรมนักดาราศาสตร์สมัครเล่น - ได้มีการขออนุมัติดำเนินกิจกรรมแล้ว แต่เนื่องด้วยการแพร่ระบาดของเชื้อไวรัสโควิด 19 ทำให้ต้องเลื่อนกิจกรรมออกไปก่อน (มีแผนจัดกิจกรรมวันที่ 9 เมษายน 2565) 						
		● รាយจ่ายลงทุน	-	-	-	-		3-4	ผู้เข้าร่วมกิจกรรม ปรากฏการณ์ดาราศาสตร์ผ่านช่องทางออนไลน์	คน	16,100	10,000	21,744
								3-5.3	จำนวนผู้เข้ามาใช้บริการห้องฟ้าจำลองและนิทรรศการทางดาราศาสตร์ ณ หอดูดาวฯ ฉะเชิงเทรา	คน	14,000	8,200	10,447
								3-6	จำนวนโครงการวิจัยที่เกิดจากการถ่ายทอดองค์ความรู้/เทคโนโลยีทางด้านดาราศาสตร์	โครงการ	3	3	7
(46)	โครงการให้บริการห้องโทรทรรศน์และอุปกรณ์/เครื่องมือทางดาราศาสตร์รวมถึงโครงสร้างพื้นฐาน หอดูดาวฯ สงขลา	หอดูดาวฯ สงขลา	1.5337	0.3011 (19.63%)	0.1823 (11.89%)	1.0503 (68.48%)	กิจกรรมสร้างความตระหนักและความตื่นตัวด้านดาราศาสตร์ กิจกรรมสัปดาห์วิทยาศาสตร์ อยู่ระหว่างการขออนุมัติแบบรูปรายการ และกำหนดราคากลาง กิจกรรมค่ายเยาวชนคนดูดาวฟ้าติดทะเล เจ้าหน้าที่ได้เตรียมอนุมัติกิจกรรมและเตรียมประกาศรับสมัครผู้เข้าร่วมกิจกรรม	3-2.4	จำนวนผู้เข้าร่วมกิจกรรมการถ่ายทอดองค์ความรู้/เทคโนโลยีด้านดาราศาสตร์ ณ หอดูดาวฯ สงขลา	คน	220	60	0
		● รាយจ่ายประจำ	1.5337	0.3011 (19.63%)	0.1823 (11.89%)	1.0503 (68.48%)		3-3.4	จำนวนผู้เข้าร่วมกิจกรรมการสร้างความตระหนักทางด้านดาราศาสตร์ ณ หอดูดาวฯ สงขลา	คน	50,000	17,900	8,699
		● รាយจ่ายลงทุน	-	-	-	-		3-4	ผู้เข้าร่วมกิจกรรม ปรากฏการณ์ดาราศาสตร์ผ่านช่องทางออนไลน์	คน	10,100	6,000	10,753

รหัสโครงการ	ชื่อโครงการ	หน่วยงาน	การบริหารงบประมาณ				ผลการดำเนินงาน	ตัวชี้วัด					
			จัดสรร (บาท)	เบิกจ่ายจริง (บาท)	อยู่ระหว่างดำเนินการ (บาท)	คงเหลือที่ยังไม่ได้ดำเนินการ (บาท)		รหัสตัวชี้วัด	ตัวชี้วัด	หน่วยนับ	ค่าเป้าหมายทั้งปี	ค่าเป้าหมายไตรมาส 2	ผล ณ สิ้นไตรมาส 2
							<p>กิจกรรมค่ายชุมนุมดาราศาสตร์ในโรงเรียน เจ้าหน้าที่กำลังดำเนินการอนุมัติกิจกรรม ได้จัดหาสถานที่จัดงานและติดต่อวิทยากรเพื่อบรรยายเนื้อหาแล้ว</p> <p>กิจกรรมดาราศาสตร์เพื่อชุมชน เจ้าหน้าที่ได้ทำการขออนุมัติเพื่อจัดกิจกรรมเพื่อประชาชนในพื้นที่จังหวัดสงขลา 4 ครั้ง</p> <p>กิจกรรมดาราศาสตร์เพื่อคนทั้งมวล เจ้าหน้าที่ได้กำหนดรูปแบบและติดต่อหน่วยงานภายนอกเพื่อร่วมกันจัดกิจกรรมสำหรับนักเรียนนักศึกษาที่ขาดโอกาสการเรียนรู้ด้านดาราศาสตร์</p> <p>กิจกรรมครอบครัวดูดาว เจ้าหน้าที่ได้กำหนดรูปแบบ ติดต่อสถานที่จัดงานพร้อมทั้งรับสมัครผู้เข้าร่วมกิจกรรมเรียบร้อยแล้ว</p> <p>กิจกรรม Public Night เจ้าหน้าที่ได้ทำการอนุมัติกิจกรรมและจัดกิจกรรมอย่างต่อเนื่อง</p> <p>กิจกรรมดาราศาสตร์ตามปรากฏการณ์สำคัญและสนับสนุนการจัดกิจกรรมให้กับหน่วยงานภายนอก เจ้าหน้าที่ได้ให้ความอนุเคราะห์วิทยากรและข้อมูลดาราศาสตร์ สื่อดาราศาสตร์ รวมถึงอุปกรณ์ดาราศาสตร์ต่อหน่วยงานภายนอกต่างๆ</p>	3-5.4	จำนวนผู้เข้ามาใช้บริการห้องฟ้าจำลองและนิทรรศการทางดาราศาสตร์ ณ หอดูดาวสงขลา	คน	40,000	20,000	17,757
							<p>จำนวนโครงการวิจัยที่เกิดจากการถ่ายทอดองค์ความรู้/เทคโนโลยีทางด้านดาราศาสตร์</p>	3-6		โครงการ	3	3	4

รหัสโครงการ	ชื่อโครงการ	หน่วยงาน	การบริหารงบประมาณ				ผลการดำเนินงาน	ตัวชี้วัด					
			จัดสรร (บาท)	เบิกจ่ายจริง (บาท)	อยู่ระหว่างดำเนินการ (บาท)	คงเหลือที่ยังไม่ได้ดำเนินการ (บาท)		รหัสตัวชี้วัด	ตัวชี้วัด	หน่วยนับ	ค่าเป้าหมายทั้งปี	ค่าเป้าหมายไตรมาส 2	ผล ณ สิ้นไตรมาส 2
							<p>รวมถึงการร่วมกันสังเกตปรากฏการณ์ทางดาราศาสตร์</p> <p>กิจกรรมฝึกอบรม/เผยแพร่ความรู้ทางด้านดาราศาสตร์ หอดูดาววาสงขลา</p> <p>กิจกรรมอบรมการดูดวงจันทร์เพื่อกำหนดวันถือศีลอดเดือนรอมฎอน</p> <p>เจ้าหน้าที่ได้ดำเนินการอนุมัติและจัดกิจกรรมในวันที่ 1-2 เมษายน 65 และได้ขออนุมัติการจัดกิจกรรมเพื่อดูดวงจันทร์เพื่อกำหนดวันถือศีลอดเดือนรอมฎอนแล้ว</p> <p>กิจกรรมพัฒนาศักยภาพการเรียนการสอนครูดาราศาสตร์</p> <p>เลื่อนการจัดกิจกรรมไปในเดือนกรกฎาคม 65 เพื่อให้เกิดประโยชน์สูงสุดต่อผู้เข้าอบรม</p> <p>กิจกรรมอบรมผู้ช่วยวิทยากร</p> <p>เลื่อนไปจัดกิจกรรมในเดือนพฤษภาคม 65 เนื่องจากสถานการณ์ COVID-19</p> <p>กิจกรรมอบรมโครงการงานวิจัยดาราศาสตร์ระดับอุดมศึกษา</p> <p>เจ้าหน้าที่ได้เก็บข้อมูลเพื่อประกอบการบรรยายงานวิจัยแล้วเสร็จ และจะดำเนินการรับสมัครและติดต่อวิทยากรต่อไป</p> <p>กิจกรรม Star Party นักดาราศาสตร์สมัครเล่น</p> <p>เจ้าหน้าที่ได้ทำการเลือกพื้นที่จัดกิจกรรมแล้วเสร็จ อยู่ระหว่างการขออนุมัติต่อไป</p>						

รหัสโครงการ	ชื่อโครงการ	หน่วยงาน	การบริหารงบประมาณ				ผลการดำเนินงาน	ตัวชี้วัด					
			จัดสรร (บาท)	เบิกจ่ายจริง (บาท)	อยู่ระหว่างดำเนินการ (บาท)	คงเหลือที่ยังไม่ได้ดำเนินการ (บาท)		รหัสตัวชี้วัด	ตัวชี้วัด	หน่วยนับ	ค่าเป้าหมายทั้งปี	ค่าเป้าหมายไตรมาส 2	ผล ณ สิ้นไตรมาส 2
(48)	โครงการสื่อสารดาราศาสตร์สู่สังคมไทย	งานประชาสัมพันธ์และสื่อสารองค์กร	3.3668	1.2211 (36.27%)	0.7258 (21.56%)	1.4199 (42.17%)	กิจกรรมเผยแพร่และประชาสัมพันธ์ภายในและภายนอกองค์กร Press Release จำนวน 5 ข่าว 1. Press Release 20 มีนาคม 2565 สิ้นตัวชี้วัด 2. Press Release Super conjunction เข้า 29 มีนาคม 3. Press Release TACs2022 4. Press Release ดาวช่วงเช้า 28 มี.ค. 65 5. Press Release สัญญาณแรกจากห้วงอวกาศ กิจกรรมผลิตสื่อประชาสัมพันธ์ คลิป What's up in the sky March - 2022						
		• รายการประจำ	3.2228	1.0791 (33.48%)	0.7258 (22.52%)	1.4179 (44.00%)							
		• รายการลงทุน	0.1440	0.1420 (98.61%)	-	0.0020 (1.39%)							
(49)	โครงการศูนย์ฝึกอบรมดาราศาสตร์นานาชาติภายใต้ยูเนสโก ศาสตร์ในภูมิภาคเอเชียตะวันออกเฉียงใต้	งานวิเทศสัมพันธ์	1.8067	0.0000	-	1.8067 (100%)	กิจกรรมการจัดการกิจกรรมภายใต้ศูนย์ฝึกอบรมดาราศาสตร์นานาชาติภายใต้ยูเนสโก <ul style="list-style-type: none"> งานวิเทศสัมพันธ์ ร่วมกับนักวิจัยของ สตร. และมหาวิทยาลัยในสหราชอาณาจักร ได้ปิดรับสมัครและประกาศรายชื่อผู้ที่จะเข้าร่วมอบรม ThaiPASS'2022 แล้ว อยู่ระหว่างการมอบหมายแบบฝึกหัดให้ผู้เข้าร่วมอบรมได้ทดลองทำ เพื่อประเมินความรู้ความเข้าใจเบื้องต้นก่อนจะจัดกิจกรรมจริงในเดือนเมษายน 2565 ณ ขณะนี้ ยังไม่ถึงกำหนดจัดกิจกรรม (จะจัดกิจกรรมในเดือนเมษายน 2565) 	3-2.5	จำนวนผู้เข้าร่วมกิจกรรมการถ่ายทอดองค์ความรู้/เทคโนโลยีด้านดาราศาสตร์ในระดับนานาชาติ	คน	290	-	-
		• รายการประจำ	1.8067	0.0000	-	1.8067 (100%)		3-7	ร้อยละความพึงพอใจของผู้เข้ารับการถ่ายทอดองค์ความรู้ที่เกิดจากการสร้างเครือข่าย	ร้อยละ	80	-	-
		• รายการลงทุน	-	-	-	-							

รหัสโครงการ	ชื่อโครงการ	หน่วยงาน	การบริหารงบประมาณ				ผลการดำเนินงาน	ตัวชี้วัด						
			จัดสรร (บาท)	เบิกจ่ายจริง (บาท)	อยู่ระหว่างดำเนินการ (บาท)	คงเหลือที่ยังไม่ได้ดำเนินการ (บาท)		รหัสตัวชี้วัด	ตัวชี้วัด	หน่วยนับ	ค่าเป้าหมายทั้งปี	ค่าเป้าหมายไตรมาส 2	ผล ณ สิ้นไตรมาส 2	
							<ul style="list-style-type: none"> อยู่ระหว่างประชุมหารือในการพัฒนาเนื้อหา online course กิจกรรมสนับสนุนการดำเนินงาน ศูนย์ฝึกอบรมดาราศาสตร์นานาชาติ ระหว่างสถาบันฯ กับ UNESCO สตร. นำโดย ผศดร. รอง ผศดร. (ดร. วิภู) และงานวิเทศสัมพันธ์ ได้ร่วมประชุมทางไกลกับผู้แทนจากยูเนสโกที่กำลังจะมาประจำ ณ สำนักงานกรุงเทพฯ เกี่ยวกับความเป็นไปได้ในการจัดกิจกรรมทางดาราศาสตร์ร่วมกัน มุ่งหวังให้เกิดการตระหนักรู้ในสังคมวงกว้าง โดยทั้งสองฝ่ายตกลงจะร่วมกันร่าง Concept note เพื่อกำหนดทิศทางความร่วมมือที่เป็นรูปธรรม ในโอกาสนี้ ผศดร. ได้เชิญให้ผู้แทนทั้งสองท่านเดินทางมาเยี่ยมชมการดำเนินงานของ สตร. ณ จ. เชียงใหม่ ด้วย ร่าง Concept note ฉบับแรก ระหว่าง UNESCO และ สตร. ได้จัดทำขึ้นแล้ว ขณะนี้ อยู่ระหว่างการพิจารณาโดยผู้ที่เกี่ยวข้อง โดยจะมีการระดมสมอง ปรับเปลี่ยนแก้ไข ตามความเหมาะสมและบริบทของแต่ละหน่วยงาน มีการประสานงาน และติดตามการดำเนินงานระหว่าง สตร. และ ยูเนสโก เป็นระยะๆ ตามความเหมาะสมของโอกาส 							

รหัสโครงการ	ชื่อโครงการ	หน่วยงาน	การบริหารงบประมาณ				ผลการดำเนินงาน	ตัวชี้วัด					
			จัดสรร (บาท)	เบิกจ่ายจริง (บาท)	อยู่ระหว่างดำเนินการ (บาท)	คงเหลือที่ยังไม่ได้ดำเนินการ (บาท)		รหัสตัวชี้วัด	ตัวชี้วัด	หน่วยนับ	ค่าเป้าหมายทั้งปี	ค่าเป้าหมายไตรมาส 2	ผล ณ สิ้นไตรมาส 2
(50)	โครงการส่งเสริมการพัฒนาศักยภาพด้านดาราศาสตร์ในภูมิภาคเอเชียตะวันออกเฉียงใต้	งานวิเทศสัมพันธ์	0.5943	0.0980 (16.49%)	0.0922 (15.51%)	0.4041 (68.00%)	กิจกรรมการดำเนินงานเพื่อการพัฒนาดาราศาสตร์ภายใต้สหพันธ์ดาราศาสตร์สากล (SEAROAD) - สดร. ได้ดำเนินการจัดพิมพ์และส่งมอบหนังสือความรู้ดาราศาสตร์ฉบับแปลเป็นภาษาลาวเพิ่มเติมประกอบด้วย แผ่นที่ดาว 15,400 แผ่น หนังสือดาวเคราะห์นอกระบบสุริยะ หนังสือยานสำรวจระบบสุริยะ และหนังสือ 400 ปี วิวัฒนาการกล้องโทรทรรศน์ อย่างละ 2,500 เล่ม รวมเป็นจำนวน 7,500 เล่ม เพื่อนำไปใช้สำหรับจัดการเรียนการสอนแก่นักเรียน นักศึกษา และประชาชนของ สปป. ลาว - สดร. ได้เตรียมความพร้อมด้านบุคลากรและสื่อดาราศาสตร์ เพื่อต้อนรับคณะเจ้าหน้าที่จาก สปป. ลาว ที่มีแผนจะเดินทางมาฝึกอบรม ณ สดร. จ. เชียงใหม่ แต่เนื่องด้วยมาตรการการเดินทางระหว่างประเทศที่ยังไม่ผ่อนคลาย ทาง สปป. ลาว จึงมีความจำเป็นต้องขอเลื่อนการเดินทางออกไป - สดร. เตรียมส่งผู้แทนเข้าร่วมการประชุม IAU General Assembly ครั้งที่ 31 ณ เมืองปูซาน สาธารณรัฐเกาหลี ระหว่างวันที่ 2-11 สิงหาคม 2565 (ผสดร. , ที่ปรึกษาด้านการวิจัย , นักวิชาการ , ผอ.กลุ่มงานวิเทศสัมพันธ์ , จนท.วิเทศสัมพันธ์)	3-2.5	จำนวนผู้เข้าร่วมกิจกรรมการถ่ายทอดองค์ความรู้/เทคโนโลยีด้านดาราศาสตร์ ในระดับนานาชาติ	คน	90	-	-
		• รายจ่ายประจำ	0.5943	0.0980 (16.49%)	0.0922 (15.51%)	0.4041 (68.00%)		3-7	ร้อยละความพึงพอใจของผู้เข้ารับการถ่ายทอดองค์ความรู้ที่เกิดจากการสร้างเครือข่าย	ร้อยละ	80	-	-
		• รายจ่ายลงทุน	-	-	-	-							

รหัสโครงการ	ชื่อโครงการ	หน่วยงาน	การบริหารงบประมาณ				ผลการดำเนินงาน	ตัวชี้วัด					
			จัดสรร (บาท)	เบิกจ่ายจริง (บาท)	อยู่ระหว่างดำเนินการ (บาท)	คงเหลือที่ยังไม่ได้ดำเนินการ (บาท)		รหัสตัวชี้วัด	ตัวชี้วัด	หน่วยนับ	ค่าเป้าหมายทั้งปี	ค่าเป้าหมายไตรมาส 2	ผล ณ สิ้นไตรมาส 2
							- เพื่อขยายเครือข่ายความร่วมมือในภูมิภาคเอเชียตะวันออกเฉียงใต้ งานวิเทศสัมพันธ์ได้ติดต่อไปยัง National Outreach Co-Ordinator แห่งสาธารณรัฐประชาธิปไตยติมอร์-เลสเต เพื่อเตรียมการหรือความเป็นไปได้ในการจัดกิจกรรมให้ความรู้แก่นักเรียน นักศึกษาและภาคประชาชน เกี่ยวกับความรู้พื้นฐานทางดาราศาสตร์ โดยเฉพาะอย่างยิ่งเกี่ยวกับปรากฏการณ์สุริยุปราคาเต็มดวงที่กำลังจะเกิดขึ้นและจะพาดผ่านสาธารณรัฐประชาธิปไตยติมอร์-เลสเต ในเดือนเมษายน ปี พ.ศ. 2566 เบื้องต้นได้รับการตอบรับ และจะประสานงานในเชิงลึกเป็นลำดับถัดไป - ยังไม่ถึงกำหนดการจัดงาน IAU General Assembly ครั้งที่ 31 ณ เมืองปูซาน สาธารณรัฐเกาหลี ระหว่างนี้ ผู้แทนจาก สดร. จะประสานอย่างใกล้ชิดกับหน่วยงานที่เกี่ยวข้องเพื่อเตรียมความพร้อมก่อนเดินทาง						
(51)	โครงการหอจดหมายเหตุดาราศาสตร์แห่งชาติ และการรวบรวมประวัติศาสตร์และภูมิปัญญาดาราศาสตร์ไทย	งานห้องสมุดดาราศาสตร์	0.3750	0.1645 (43.87%)	0.0701 (18.69%)	0.1404 (37.44%)	กิจกรรมการบริหารจัดการหอจดหมายเหตุดาราศาสตร์ <ul style="list-style-type: none"> • สดร. เข้าเป็นสมาชิกองค์การจดหมายเหตุระดับนานาชาติ (Southeast ASIA Regional Branch : SARBICA) Membership (Category C) Subscription. 28 February 2022 /Membership number is 1/2021-CC. 	3-3.1	จำนวนผู้เข้าร่วมกิจกรรมการสร้างความตระหนักทางด้านดาราศาสตร์ ณ อุทยานดาราศาสตร์สิรินธร	คน	50	50	54
		• รายจ่ายประจำ	0.3750	0.1645 (43.87%)	0.0701 (18.69%)	0.1404 (37.44%)							
		• รายจ่ายลงทุน	-	-	-	-							

รหัสโครงการ	ชื่อโครงการ	หน่วยงาน	การบริหารงบประมาณ				ผลการดำเนินงาน	ตัวชี้วัด						
			จัดสรร (บาท)	เบิกจ่ายจริง (บาท)	อยู่ระหว่างดำเนินการ (บาท)	คงเหลือที่ยังไม่ได้ดำเนินการ (บาท)		รหัสตัวชี้วัด	ตัวชี้วัด	หน่วยนับ	ค่าเป้าหมายทั้งปี	ค่าเป้าหมายไตรมาส 2	ผล ณ สิ้นไตรมาส 2	
							<ul style="list-style-type: none"> • ประสานขอความอนุเคราะห์ คณะทำงานคณะทำงานเพื่อปริวรรตเอกสารโบราณด้านดาราศาสตร์ ชุดบั้งสาจำนวน 39 ชุด เพื่อปริวรรตให้เป็นภาษากลางที่อ่านเข้าใจได้ถูกต้องโดยปรับรูปแบบให้เหมาะสมกับสถานการณ์ COVID-19 • กิจกรรมการค้นคว้า รวบรวมเผยแพร่ประวัติศาสตร์และภูมิปัญญาทางดาราศาสตร์ไทย • วันที่ 30-31 มีนาคม 2565 หอจดหมายเหตุดาราศาสตร์ เข้าสืบค้นข้อมูล รวบรวมเอกสารข้อมูลวารสารวิทยาศาสตร์ สมาคมวิทยาศาสตร์แห่งประเทศไทยในพระบรมราชูปถัมภ์ • หอจดหมายเหตุดาราศาสตร์ เดินทางเตรียมสถานที่ถ่ายทำวิดีโอ/ถ่ายทำวิดีโอที่ศูนย์ “เทิดทูนพระเกียรติในพระปรีชาสามารถด้านดาราศาสตร์ของพระบาทสมเด็จพระบรมชนกาธิเบศร มหาภูมิพลอดุลยเดชมหาราช บรมนาถบพิตร รัชกาลที่ 9” ภาควิชาฟิสิกส์ คณะวิทยาศาสตร์ จุฬาลงกรณ์มหาวิทยาลัย เมื่อวันที่ 30 มีนาคม 2565 • หอจดหมายเหตุดาราศาสตร์ รวบรวมเอกสารข้อมูล วารสารวิทยาศาสตร์ สมาคมวิทยาศาสตร์แห่งประเทศไทยในพระบรมราชูปถัมภ์ 							

รหัสโครงการ	ชื่อโครงการ	หน่วยงาน	การบริหารงบประมาณ				ผลการดำเนินงาน	ตัวชี้วัด					
			จัดสรร (บาท)	เบิกจ่ายจริง (บาท)	อยู่ระหว่างดำเนินการ (บาท)	คงเหลือที่ยังไม่ได้ดำเนินการ (บาท)		รหัสตัวชี้วัด	ตัวชี้วัด	หน่วยนับ	ค่าเป้าหมายทั้งปี	ค่าเป้าหมายไตรมาส 2	ผล ณ สิ้นไตรมาส 2
ประเด็นยุทธศาสตร์ที่ 4 : สนับสนุนการวางโครงสร้างพื้นฐานทางดาราศาสตร์เพื่อการให้บริการที่มีประสิทธิภาพ และครอบคลุมทุกภูมิภาค													
(52)	โครงการพัฒนาโครงสร้างพื้นฐานทางดาราศาสตร์วิทยุ	ศูนย์ปฏิบัติการดาราศาสตร์วิทยุ	13.0000	0.9486 (7.30%)	12.0514 (92.70%)	-		5-5	ร้อยละการเบิกจ่ายกล้องโทรทรรศน์วิทยุ 13 ม.	ร้อยละ	100	-	7.30
		• รายจ่ายประจำ	-	-	-	-							
		• รายจ่ายลงทุน	13.0000	0.9486 (7.30%)	12.0514 (92.70%)	-							
(53)	โครงการพัฒนาโครงสร้างพื้นฐานทางกายภาพ	งานอาคารสถานที่	100.6700	0.1950 (0.19%)	80.4700 (79.93%)	20.0050 (19.87%)	ส2) ค่าก่อสร้างอาคารปฏิบัติการพัฒนาเทคโนโลยีขั้นสูง (งบลงทุน (สิ่งก่อสร้างผูกพันเดิม)) เนื่องจากในการก่อสร้าง มีปัญหาเรื่องรูปแบบ คณะกรรมการตรวจรับฯ และผู้ควบคุมงานได้ประสานผู้รับจ้างและผู้ออกแบบในการแก้ไขปัญหาดังกล่าวโดยเร็ว	4-1.1	ร้อยละการเบิกจ่ายของงานก่อสร้าง (รายการผูกพันเดิม) เทียบกับงบประมาณที่ได้รับจัดสรรในปีนั้น	ร้อยละ	100	100 (41,040,000/41,040,000)	0
		• รายจ่ายประจำ	-	-	-	-	เนื่องจากในการก่อสร้าง มีปัญหาเรื่องรูปแบบ คณะกรรมการตรวจรับฯ และผู้ควบคุมงานได้ประสานผู้รับจ้างและผู้ออกแบบในการแก้ไขปัญหาดังกล่าวโดยเร็ว	4-1.2	ร้อยละการเบิกจ่ายของงานก่อสร้าง (รายการผูกพันใหม่) เทียบกับงบประมาณที่ได้รับจัดสรรในปีนั้น	ร้อยละ	100	-	-
		• รายจ่ายลงทุน	100.6700	0.1950 (0.19%)	80.4700 (79.93%)	20.0050 (19.87%)	ส3) ค่าควบคุมงานก่อสร้างอาคารปฏิบัติการพัฒนาเทคโนโลยีขั้นสูง เนื่องจากในการก่อสร้าง มีปัญหาเรื่องรูปแบบ คณะกรรมการตรวจรับฯ และผู้ควบคุมงานได้ประสานผู้รับจ้างและผู้ออกแบบในการแก้ไขปัญหาดังกล่าวโดยเร็ว โดยค่าควบคุมงานนี้สอดคล้องกับการเบิกงวดงานของผู้รับจ้างก่อสร้าง	4-1.3	ร้อยละการเบิกจ่ายของงานปรับปรุงสิ่งก่อสร้างปีเดียว เทียบกับงบประมาณที่ได้รับจัดสรรในปีนั้น	ร้อยละ	100	31.80 (17,513,000/55,070,000)	0
							ส4) ค่าก่อสร้างอาคารปฏิบัติการเทคนิควิศวกรรมและพัฒนาต้นแบบ ปัจจุบันยังอยู่ในขั้นตอนของการขออนุมัติแบบรูปรายการ และดำเนินการกำหนดราคากลางเป็นขั้นตอนต่อไป						
							ส5) ค่าควบคุมงานก่อสร้างอาคารปฏิบัติการเทคนิควิศวกรรมและพัฒนาต้นแบบ						

รหัสโครงการ	ชื่อโครงการ	หน่วยงาน	การบริหารงบประมาณ				ผลการดำเนินงาน	ตัวชี้วัด						
			จัดสรร (บาท)	เบิกจ่ายจริง (บาท)	อยู่ระหว่างดำเนินการ (บาท)	คงเหลือที่ยังไม่ได้ดำเนินการ (บาท)		รหัสตัวชี้วัด	ตัวชี้วัด	หน่วยนับ	ค่าเป้าหมายทั้งปี	ค่าเป้าหมายไตรมาส 2	ผล ณ สิ้นไตรมาส 2	
							<p>ปัจจุบันยังอยู่ในขั้นตอนของการขออนุมัติ TOR โดยจะสอดคล้องกับการก่อสร้างอาคาร ซึ่งจะเริ่มผูกพันสัญญาหลังจากที่มีการกำหนดราคากลางแล้วเสร็จ และจัดหาผู้รับจ้างก่อสร้างได้แล้ว</p> <p>(ส6) ค่าก่อสร้างอาคารควบคุมกล้องโทรทรรศน์วิทยุขนาดเส้นผ่านศูนย์กลาง 13 เมตร หอสังเกตการณ์ดาราศาสตร์วิทยุแห่งชาติ จ.เชียงใหม่</p> <p>อยู่ในขั้นตอนการกำหนดราคากลาง คาดว่า จะแล้วเสร็จภายในเดือน มีนาคม 2565</p> <p>(ส7) ค่าควบคุมงานก่อสร้างอาคารควบคุมกล้องโทรทรรศน์วิทยุขนาดเส้นผ่านศูนย์กลาง 13 เมตร หอสังเกตการณ์ดาราศาสตร์วิทยุแห่งชาติ จ.เชียงใหม่</p> <p>กำหนด TOR แล้วเสร็จ รอความคืบหน้าของการกำหนดราคากลางงานก่อสร้าง เพื่อให้มีการจัดหาผู้รับจ้างพร้อมกัน</p> <p>(ส8) งานก่อสร้างภูมิสถาปัตยกรรม พร้อมระบบสาธารณูปโภค สาธารณูปการ หอดูดาวเฉลิมพระเกียรติ 7 รอบ พระชนมพรรษา ขอนแก่น</p> <p>อยู่ในขั้นตอนการทบทวนแบบรูปรายการ โดยทำการสำรวจรังวัดพื้นที่ก่อสร้างโดยละเอียด และจะดำเนินการกำหนดแบบรูปรายการใหม่ให้แล้วเสร็จโดยเร็ว</p> <p>(ส9) ค่าควบคุมงานก่อสร้างภูมิสถาปัตยกรรม พร้อมระบบสาธารณูปโภค สาธารณูปการ หอดูดาวเฉลิมพระเกียรติ 7 รอบ พระชนมพรรษา ขอนแก่น</p> <p>ได้กำหนดขอบเขตงานจ้าง TOR เป็นที่เรียบร้อยแล้ว ใช้งานก่อสร้างโดยยังอยู่ใน</p>							

รหัสโครงการ	ชื่อโครงการ	หน่วยงาน	การบริหารงบประมาณ				ผลการดำเนินงาน	ตัวชี้วัด						
			จัดสรร (บาท)	เบิกจ่ายจริง (บาท)	อยู่ระหว่างดำเนินการ (บาท)	คงเหลือที่ยังไม่ได้ดำเนินการ (บาท)		รหัสตัวชี้วัด	ตัวชี้วัด	หน่วยนับ	ค่าเป้าหมายทั้งปี	ค่าเป้าหมายไตรมาส 2	ผล ณ สิ้นไตรมาส 2	
							<p>ขั้นตอนการทบทวนแบบรูปรายการ โดยทำการสำรวจรังวัดพื้นที่ก่อสร้างโดยละเอียด (ส10) งานก่อสร้างห้องน้ำ อุทยานดาราศาสตร์สิรินธร</p> <p>ผู้ยื่นข้อเสนอ ได้ยื่นข้อเสนอเมื่อวันที่ 22 มีค 65 และได้มีการประชุมเพื่อจัดหาผู้รับจ้าง เมื่อวันที่ 24 มีค 65 อยู่ในขั้นตอนการประกาศผู้ชนะ</p> <p>(ส11) งานปรับปรุงห้องอำนวยการ ตรวจรับงานแล้วเสร็จเมื่อเดือน มกราคม 2565</p> <p>(ส12) งานปรับปรุงห้องจัดกิจกรรมด้านดาราศาสตร์อาคารท้องฟ้าจำลอง อุทยานดาราศาสตร์สิรินธร</p> <p>อยู่ระหว่างการดำเนินการก่อสร้าง ตามสัญญาในงวดที่ 1</p>							
(54)	โครงการปรับปรุงสิ่งก่อสร้างเพื่อรองรับการให้บริการ	งานยุทธศาสตร์ฯ	19.2469	0.0000	-	19.2469 (100%)	ยังไม่มีรายการปรับปรุงสิ่งก่อสร้างเพิ่มเติมระหว่างปี							
		• รายจ่ายประจำ	-	-	-	-								
		• รายจ่ายลงทุน	19.2469	0.0000	-	19.2469 (100%)								

รหัสโครงการ	ชื่อโครงการ	หน่วยงาน	การบริหารงบประมาณ				ผลการดำเนินงาน	ตัวชี้วัด					
			จัดสรร (บาท)	เบิกจ่ายจริง (บาท)	อยู่ระหว่างดำเนินการ (บาท)	คงเหลือที่ยังได้ดำเนินการ (บาท)		รหัสตัวชี้วัด	ตัวชี้วัด	หน่วยนับ	ค่าเป้าหมาย ทั้งปี	ค่าเป้าหมาย ไตรมาส 2	ผล ณ สิ้นไตรมาส 2
ประเด็นยุทธศาสตร์ที่ 5 : พัฒนาระบบบริหารจัดการให้ทันสมัย มีธรรมาภิบาล และสนับสนุนการแสวงหารายได้เพื่อ ลดภาระงบประมาณจากภาครัฐ													
(58)	โครงการพัฒนา ศักยภาพบุคลากรของ สตร.	งาน บริหารงาน บุคคล	3.5140	0.9557 (27.20%)	0.4532 (12.90%)	2.1051 (59.91%)	โครงการพัฒนาบุคลากรตาม สมรรถนะในการบริหารจัดการ จำนวน 17 คน	5-4.1	ร้อยละของบุคลากรที่ได้รับการ พัฒนาสมรรถนะการทำงานตาม แผนพัฒนาบุคลากร	ร้อยละ	85	40	43.79
		• รายจ่าย ประจำ	3.5140	0.9557 (27.20%)	0.4532 (12.90%)	2.1051 (59.91%)	1. หัวข้อหลักสูตร "อบรมเชิง ปฏิบัติการ Graphic Design for Social Media " วันที่ : 18,25 มีนาคม 65 จำนวน : 7 คน (สงขลา)						
		• รายจ่าย ลงทุน	-	-	-	-	2. หัวข้อหลักสูตร “กลยุทธ์การ บริหารงานบุคคลสมัยใหม่” วันที่ 25 มีนาคม 65 จำนวน 3 คน						
							3. หัวข้อหลักสูตร “เทคนิคการ เขียนโปรแกรม CNC SolidsCAM 2.5&3D เพื่อผลิตชิ้นงานความ ละเอียดสูง” วันที่ 14-18 มีนาคม 65 จำนวน 4 คน						
							4. หัวข้อหลักสูตร “การใช้กล้อง จุลทรรศน์แบบคอนโฟคอลเชิง พาณิซซ์และการประยุกต์ใช้” วันที่ 2-4 มีนาคม 65 จำนวน 3 คน						
(59)	โครงการสัมมนา ประจำปี	งาน บริหารงาน บุคคล	0.7081	0.0000	-	0.7081 (100%)	คาดว่าจะดำเนินการในเดือนพฤษภาคม 2565						
		• รายจ่าย ประจำ	0.7081	0.0000	-	0.7081 (100%)							
		• รายจ่าย ลงทุน	-	-	-	-							
(60)	โครงการพัฒนาคณะกรรมการบริหาร สตร.	งาน อำนวยการ	0.3000	0.0564 (18.80%)	-	0.2436 (81.20%)	ได้จัดโครงการพัฒนา ศักยภาพ คณะกรรมการ สตร. ประจำปี งบประมาณ พ.ศ. 2565 เมื่อวันที่ 21-	5-4.1	ร้อยละของบุคลากรที่ได้รับการ พัฒนาสมรรถนะการทำงานตาม แผนพัฒนาบุคลากร	ร้อยละ	85	85	87.50

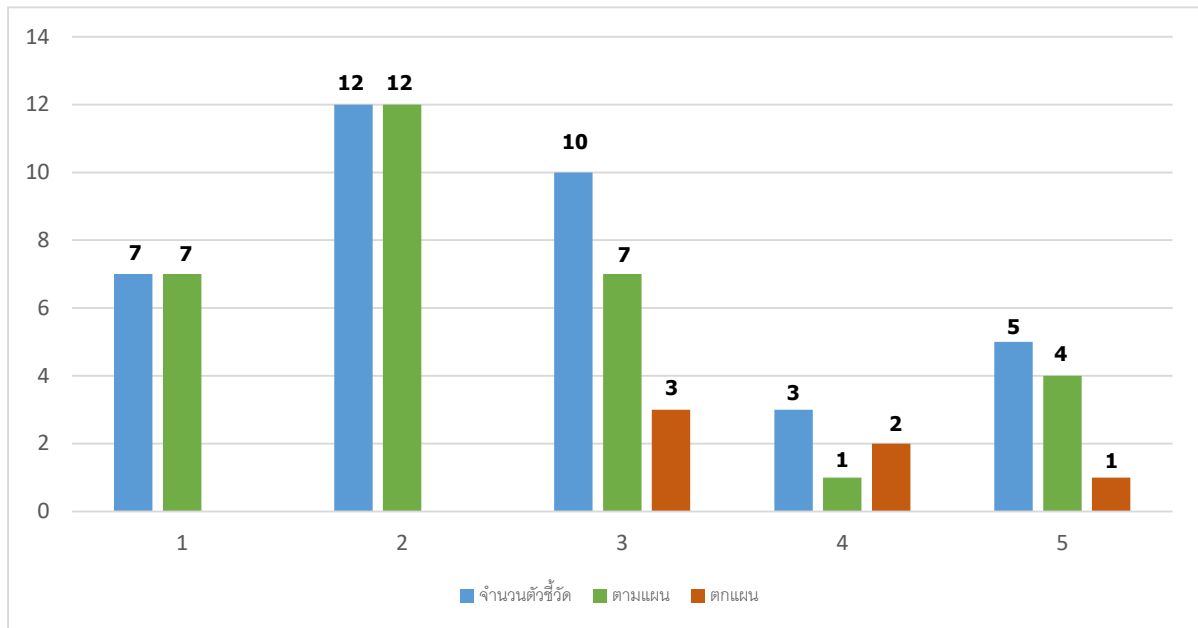
รหัสโครงการ	ชื่อโครงการ	หน่วยงาน	การบริหารงบประมาณ				ผลการดำเนินงาน	ตัวชี้วัด					
			จัดสรร (บาท)	เบิกจ่ายจริง (บาท)	อยู่ระหว่างดำเนินการ (บาท)	คงเหลือที่ยังได้ดำเนินการ (บาท)		รหัสตัวชี้วัด	ตัวชี้วัด	หน่วยนับ	ค่าเป้าหมาย ทั้งปี	ค่าเป้าหมาย ไตรมาส 2	ผล ณ สิ้นไตรมาส 2
		<ul style="list-style-type: none"> • รายจ่ายประจำ • รายจ่ายลงทุน 	0.3000	0.0564 (18.80%)	-	0.2436 (81.20%)	22 พฤศจิกายน 2564 เรียบร้อยแล้ว โดยมีวัตถุประสงค์ เพื่อสร้างการรับรู้ความเข้าใจ ในแนวทางของการบริหารจัดการการวิจัยและพัฒนาเทคโนโลยีดาราศาสตร์ และการให้บริการสื่อสารดาราศาสตร์ของอุทยานดาราศาสตร์สิรินธร ตามวัตถุประสงค์ที่ปรากฏในพระราชกฤษฎีกาฯ มีกรรมการเข้าร่วม 7 ท่าน ผลการดำเนินโครงการ คณะกรรมการสถาบันวิจัยดาราศาสตร์แห่งชาติมีความเข้าใจการดำเนินงานด้านการวิจัยและพัฒนาเทคโนโลยีดาราศาสตร์ และการให้บริการสื่อสารดาราศาสตร์ของอุทยานดาราศาสตร์สิรินธร มาใช้เป็นข้อมูลในการควบคุมดูแลกิจการและการดำเนินการของ สดร. ตามวัตถุประสงค์การจัดตั้ง สดร.						
(65)	โครงการเพิ่มประสิทธิภาพการให้บริการทางด้านเทคโนโลยีสารสนเทศ	ศูนย์เทคโนโลยีสารสนเทศ	5.2111	0.7436 (14.27%)	4.4650 (85.68%)	0.0025 (0.05%)	ดำเนินการจัดซื้อครุภัณฑ์เกือบครบทุกรายการแล้ว คงค้างรายการ (91) เครื่องคอมพิวเตอร์ สำหรับงานประมวลผลระดับสูงแบบพกพา (งบลงทุน (ครุภัณฑ์คอมพิวเตอร์)) เนื่องจากมีผลิตภัณฑ์มีการยกเลิกการผลิต จึงมีการเปลี่ยน Spec ใหม่และ งบประมาณใหม่ รอกการโอนงบประมาณเพิ่มเติม	5-4.2	ร้อยละความพึงพอใจในการใช้งานระบบเทคโนโลยีสารสนเทศเพื่อการบริหารจัดการ	ร้อยละ	85	-	-
		<ul style="list-style-type: none"> • รายจ่ายประจำ • รายจ่ายลงทุน 	-	-	-	-							
(66)	โครงการพัฒนาระบบเทคโนโลยีสารสนเทศเพื่อการบริหารจัดการและติดตามผลการดำเนินงาน	ศูนย์เทคโนโลยีสารสนเทศ	8.9445	0.3374 (3.77%)	7.6396 (85.41%)	0.9675 (10.82%)	อยู่ระหว่างการดำเนินการกระบวนการทางพัสดุ						
		<ul style="list-style-type: none"> • รายจ่ายประจำ • รายจ่ายลงทุน 	1.5695	0.3374 (21.50%)	0.2646 (16.86%)	0.9675 (61.64%)							
			7.3750	0.0000	7.3750 (100%)	-							

รหัสโครงการ	ชื่อโครงการ	หน่วยงาน	การบริหารงบประมาณ				ผลการดำเนินงาน	ตัวชี้วัด					
			จัดสรร (บาท)	เบิกจ่ายจริง (บาท)	อยู่ระหว่างดำเนินการ (บาท)	คงเหลือที่ยังได้ดำเนินการ (บาท)		รหัสตัวชี้วัด	ตัวชี้วัด	หน่วยนับ	ค่าเป้าหมายทั้งปี	ค่าเป้าหมายไตรมาส 2	ผล ณ สิ้นไตรมาส 2
(67)	โครงการจัดทำสื่อดาราศาสตร์และการให้บริการวิชาการดาราศาสตร์เพื่อหารายได้	งานหารายได้	1.7000	0.0039 (0.23%)	0.4536 (26.68%)	1.2425 (73.09%)	การดำเนินงานและการจัดซื้อจัดจ้างเป็นไปตามแผน แต่รายได้จากการจำหน่ายบัตรเข้าชมห้องฟ้าจำลอง น้อยกว่าแผน เนื่องจากยังมีการแพร่ระบาดของโรค covid - 19	5-3	ความสามารถทางการหารายได้เพื่อลดภาระงบประมาณภาครัฐ	ล้านบาท	3.00	1.80	0.8945
		• รายจ่ายประจำ	1.3000	0.0039 (0.30%)	0.0536 (4.12%)	1.2425 (95.58%)							
		• รายจ่ายลงทุน	0.4000	0.0000	0.4000 (100%)	-							

2.ผลการดำเนินงานของตัวชี้วัดประเด็นยุทธศาสตร์ ประจำปีงบประมาณ พ.ศ.2565 ณ สิ้นไตรมาสที่ 2

ในปีงบประมาณ พ.ศ.2565 สดร.มีตัวชี้วัดที่จะต้องนำเสนอตามเป้าหมายของแผนปฏิบัติการระยะ 5 ปี (วาระแรก 3 ปี คือ พ.ศ. 2563 – 2565) และหน่วยงานภายนอก รวมทั้งสิ้นจำนวน 37 ตัวชี้วัด ณ สิ้นไตรมาสที่ 2 มีผลการดำเนินงานตัวชี้วัดแยกตามประเด็นยุทธศาสตร์ ดังนี้

ตัวชี้วัด



ประเด็นยุทธศาสตร์	จำนวนตัวชี้วัด	สถานภาพตัวชี้วัด	
		เป็นไปตามแผน	ตกแผน
รวมทั้งสิ้น	37	31	6
1.ยกระดับผลงานวิจัยให้มีคุณภาพตามมาตรฐานระดับชาติและนานาชาติ	7	7	-
2.เพิ่มขีดความสามารถทางด้านเทคนิควิศวกรรม เพื่อการพัฒนาและสร้างอุปกรณ์เพื่อการพึ่งพาตนเองในอนาคต	12	12	-
3.ส่งเสริมสังคมไทยให้เป็นสังคมแห่งการเรียนรู้ โดยใช้กระบวนการทางดาราศาสตร์ และประชาสัมพันธ์สู่สังคมไทยในทุกระดับอย่างทั่วถึง	10	7	3
4.สนับสนุนการวางโครงสร้างพื้นฐานทางดาราศาสตร์ เพื่อให้บริการที่มีประสิทธิภาพ และครอบคลุมทุกภูมิภาค	3	1	2
5.พัฒนาระบบบริหารจัดการให้ทันสมัย มีธรรมาภิบาล และสนับสนุนการแสวงหารายได้เพื่อลดภาระงบประมาณจากภาครัฐ	5	4	1

ประเด็นยุทธศาสตร์ที่ 1 ยกระดับผลงานวิจัยให้มีคุณภาพตามมาตรฐานระดับชาติและนานาชาติ

ที่	ตัวชี้วัด (แผนปฏิบัติการปี 63-65 ของ สดร. ก.พ.ร. อว. สงป. กองทุน ฯลฯ)	หน่วย	แผนทั้งปี	ปี 2565 ไตรมาส 2		ร้อยละ เทียบกับ แผนทั้งปี	หน่วยงานที่ต้องนำส่ง KPI
				แผน	ผล		
1	จำนวนบทความ/ผลงานวิจัยที่ได้รับการตีพิมพ์เผยแพร่ที่อยู่ในฐานข้อมูล Quartile 1 และ 2 ของ Scopus และมีชื่อเป็น First author หรือ Corresponding author	เรื่อง	11	6	6	54.55	งานบริหารงานวิจัย (แผน 1) (คก. 1 , 2 , 3, 4, 5)
2	จำนวนบทความ/ผลงานวิจัยที่ได้รับการตีพิมพ์เผยแพร่ที่อยู่ในฐานข้อมูล Quartile 1 และ 2 ของ Scopus	เรื่อง	32	20	25	78.13	งานบริหารงานวิจัย (แผน 2 , ก.พ.ร.) (คก. 1,2,3,4,5)
3	จำนวนผลงานวิจัยและพัฒนาที่ตีพิมพ์หรือเผยแพร่ในระดับชาติและนานาชาติ	เรื่อง	42	25	33	78.57	งานบริหารงานวิจัย , ศ.พัฒนเทคโนโลยีที่ศษสตร์ฯ , ศ.ปฏิบัติการดาราศาสตร์วิทยุ (แผน 3, กองทุน)
4	จำนวนงานวิจัยที่เกิดจากการใช้โครงสร้างพื้นฐานทางดาราศาสตร์	เรื่อง	58	40	40	68.97	ศ.ปฏิบัติการหอดูดาวฯ (แผน 3 , ก.พ.ร.) (คก. 29,30,31)
5	จำนวนบุคลากรด้าน STEM ที่ สดร. มีส่วนร่วมในการผลิตโดยตรง	คน	35	31	38	108.57	งานบริหารงานวิจัย (แผน 3 , ก.พ.ร., กองทุน)
	- Internship ปริญญาตรี		2	-	-		(คก. 10)
	- นศ.ช่วยวิจัย (R/A)		31	31	38		(คก. 1,2,3,4,5,10)
	- นักวิจัยภาคเอกชน		1	-	-		(คก. 3)
	- นักวิจัยหน่วยงานรัฐ		1	-	-		(คก. 10)
6	จำนวนกิจกรรมที่เกิดจากการสร้างเครือข่ายความร่วมมือทางด้านวิจัยกับหน่วยงานทั้งในประเทศและต่างประเทศ ที่มีกิจกรรมต่อเนื่องเป็นรูปธรรม	กิจกรรม	50	30	33	66.00	งานบริหารงานวิจัย (แผน 3 , ก.พ.ร.) (คก. 1,2,3,4,5,6,7,10)
							งานบริหารงานวิจัย , ศ.ปฏิบัติการดาราศาสตร์วิทยุ งานวิเทศสัมพันธ์ (คก. 8,22,26)
7	จำนวนกำลังคนที่ได้รับการส่งเสริมและพัฒนาศักยภาพทางด้านการวิจัย และการบริหารจัดการงานวิจัย (ผู้เข้าอบรม/สัมมนา/ประชุมด้านวิจัยและพัฒนา)	คน	220	120	128	58.18	งานบริหารงานวิจัย (แผน 3) (คก. 1,2,3,4,5,6,7, 10)
							งานบริหารงานวิจัย (คก. 8,9,11)

ประเด็นยุทธศาสตร์ที่ 2 เพิ่มขีดความสามารถทางด้านเทคนิควิศวกรรม เพื่อการให้บริการโครงสร้างพื้นฐานมี
ประสิทธิภาพและสามารถพึ่งพาตนเองได้ในอนาคต

ที่	ตัวชี้วัด (แผนปฏิบัติการปี 63-65 ของ สตร. ก.พ.ร. อว. สงป. ฯลฯ)	หน่วย	แผนทั้งปี	ปี 2565 ไตรมาส 2		ร้อยละ เทียบกับ แผน ทั้งปี	หน่วยงานที่ต้องนำส่ง KPI
				แผน	ผล		
1	จำนวนต้นแบบเทคโนโลยีเพื่อการ ต่อยอดสู่ภาคอุตสาหกรรมหรือภาค สังคม	ต้นแบบ	4 •ข้อเข่าเทียมอัจฉริยะ •เครื่องออกซิเจนอัตรา ไหลสูง •Raman Spectrograph • Multi-Photon Microscope	-	-	-	ศ.ปฏิบัติการหอดูดาวฯ ศ.พัฒนาเทคโนโลยีที่คนศาสตร์ฯ (แผน 1, กองทุน) (คก. 12,24)
2	จำนวนต้นแบบระดับ ห้องปฏิบัติการ	ต้นแบบ	1 (เครื่อง Multi-Axis optional Absorption Spectrometer)	-	-	-	งานบริหารงานวิจัย (กองทุน) (คก.1)
3	จำนวนห้องปฏิบัติการที่เกิดขึ้นใหม่	ห้อง ปฏิบัติการ	1 (ห้องปฏิบัติการ เทคโนโลยีวิทยาศาสตร์ ข้อมูลและการคำนวณ ขั้นสูง)	-	-	-	งานบริหารงานวิจัย (กองทุน) (คก.10)
4	จำนวนนวัตกรรมใหม่ที่ถูกพัฒนา หรือสร้างขึ้นเองโดยใช้เทคโนโลยี ขั้นสูง เพื่อการพึ่งพาตนเอง						
	- จำนวนนวัตกรรมใหม่ที่ถูก พัฒนา หรือสร้างขึ้นเองโดย ใช้เทคโนโลยีแมคคาทรอนิกส์	ชิ้นงาน	4 • ข้อเข่าเทียมอัจฉริยะ • เครื่องออกซิเจนอัตรา ไหลสูง • Atomic clock • Scanning electron microscope (SEM)	-	-	-	ศ.ปฏิบัติการหอดูดาวฯ (แผน 2 , ก.พ.ร. , กองทุน) (คก.12)
	- จำนวนนวัตกรรมใหม่ที่ถูก พัฒนา หรือสร้างขึ้นเองโดย ใช้เทคโนโลยีที่คนศาสตร์	ชิ้นงาน	3 • Raman Spectrograph • Multi-Photon Microscope • High Dispersion Coronagraph	-	-	-	ศ.พัฒนาเทคโนโลยีที่คนศาสตร์ฯ (แผน 2 , ก.พ.ร.,กองทุน) (คก. 23,24)
	- จำนวนนวัตกรรมใหม่ที่ถูก พัฒนา หรือสร้างขึ้นเองโดย ใช้เทคโนโลยีดาราศาสตร์ วิทยุ	ชิ้นงาน	1 (อุปกรณ์พาสซีฟ ภายใต้ระบบความ เย็นยิ่งยวด)	-	-	-	ศ.ปฏิบัติการดาราศาสตร์วิทยุ (แผน 2 , ก.พ.ร., กองทุน) (คก.17)

ที่	ตัวชี้วัด (แผนปฏิบัติการปี 63-65 ของ สตร. ก.พ.ร. อว. สงป. ฯลฯ)	หน่วย	แผนทั้งปี	ปี 2565 ไตรมาส 2		ร้อยละ เทียบกับ แผน ทั้งปี	หน่วยงานที่ต้องนำส่ง KPI
				แผน	ผล		
5	จำนวนอุปกรณ์/ระบบที่มีการผลิตได้จากห้องปฏิบัติการขั้นสูงเพื่อการพึ่งพาตนเอง						
	- จำนวนอุปกรณ์/ระบบที่มีการผลิตได้จากห้องปฏิบัติการเทคโนโลยีแมคคาทรอนิกส์	ชิ้นงาน	4 <ul style="list-style-type: none"> ระบบรายงานสภาพอากาศแบบเคลื่อนย้ายง่าย โดมหลังคาเลื่อนแบบควบคุมระยะไกล อุปกรณ์ปรับมุมภาพกล้องโทรทรรศน์ 2.4 ม. ฟังก์ชันการติดตามวัตถุความแม่นยำสูง 	-	-	-	ศ.ปฏิบัติการหอดูดาวฯ (แผน 3 , สงป.) (คก. 14)
	- จำนวนอุปกรณ์/ระบบที่มีการผลิตได้จากห้องปฏิบัติการเทคโนโลยีทัศนศาสตร์	ชิ้นงาน	2 <ul style="list-style-type: none"> Evanescent Wave coronagraph prototype High resolution spectrograph (EXOhSPEC) 	-	-	-	ศพัฒนาเทคโนโลยีที่คนศาสตร์ฯ (แผน 3 , สงป.) (คก. 25)
	- จำนวนอุปกรณ์/ระบบที่มีการผลิตได้จากห้องปฏิบัติการเทคโนโลยีคลื่นวิทยุ	ชิ้นงาน	4 <ul style="list-style-type: none"> ระบบรับสัญญาณย่าน C ระบบรับสัญญาณย่าน Q ระบบรับและประมวลผลสัญญาณคลื่นวิทยุสำหรับกล้องโทรทรรศน์วิทยุ 13 ม. ระบบทดสอบตัวรับสัญญาณในช่วงความยาวคลื่นมิลลิเมตรภายใต้อุณหภูมิความเย็นยิ่งยวด 	-	-	-	ศ.ปฏิบัติการดาราศาสตร์วิทยุ (แผน 3 , สงป., กองทุน) (คก. 21,22) (คก. 19)
6	จำนวนชิ้นงานที่มีการผลิตได้จากห้องปฏิบัติการเทคโนโลยีการขึ้นรูปชิ้นงานความละเอียดสูง	ชิ้นงาน	300	150	219	73.00	ศ.ปฏิบัติการหอดูดาวฯ (แผน 3) (คก. 13)
7	จำนวนโครงการวิจัยและพัฒนาที่มาใช้ระบบคอมพิวเตอร์สมรรถนะสูง	โครงการ	10	7	10	100.00	งานบริหารงานวิจัย (แผน 3) (คก. 11)
8	จำนวนกำลังคนของประเทศที่ได้รับการส่งเสริมและพัฒนาศักยภาพทางด้านเทคนิคและวิศวกรรม (ผู้เข้าอบรม/สัมมนา/ประชุมด้านเทคนิคและวิศวกรรม)	คน	300	55	83	27.67	ศ.ปฏิบัติการหอดูดาวฯ , ศพัฒนาเทคโนโลยีที่คนศาสตร์ฯ , ศ.ปฏิบัติการดาราศาสตร์วิทยุ (แผน 2 , สงป.) (คก. 12,16,18,23,24)
							(คก. 20,21,22,25,31)

ที่	ตัวชี้วัด (แผนปฏิบัติการปี 63-65 ของ สตร. ก.พ.ร. อว. สงป. ฯลฯ)	หน่วย	แผนทั้งปี	ปี 2565 ไตรมาส 2		ร้อยละ เทียบกับ กับแผน ทั้งปี	หน่วยงานที่ต้องนำส่ง KPI
				แผน	ผล		
9	จำนวนบุคลากรด้าน STEM ที่ สตร. มีส่วนร่วมในการผลิตโดยตรง	คน	75	44	51	68.00	ศ.ปฏิบัติการหอดูดาวฯ ศ.พัฒนาเทคโนโลยีที่ศ.ศาสตร์ฯ, ศ.ปฏิบัติการดาราศาสตร์วิทยุ (แผน 3 , ก.พ.ร.) (คก. 12,16,18,23,24)
	- Internship อาชีวศึกษา		6	-	-		
	- Internship ปริญญาตรี		18	8	10		
	- Internship ปริญญาโท		1	1	1		
	- ลูกจ้างโครงการ		45	30	35		
	- นักศึกษาฝึกงาน		5	5	5		(คก. 20,21,22,25,31)
10	ร้อยละความพึงพอใจของการใช้ บริการโครงสร้างพื้นฐานที่มี ประสิทธิภาพทั้งในและต่างประเทศ	ร้อยละ					ศ.ปฏิบัติการหอดูดาวฯ ศ.ปฏิบัติการดาราศาสตร์วิทยุ (แผน 2 , สงป.)
	- กล้องโทรทรรศน์ ขนาด 2.4 และ 1 เมตร	ร้อยละ	85	-	-	-	ศ.ปฏิบัติการหอดูดาวฯ (คก. 9)
	- กล้องโทรทรรศน์ควบคุม ระยะไกล	ร้อยละ	85	-	-	-	ศ.ปฏิบัติการหอดูดาวฯ (คก. 30)
	- กล้องโทรทรรศน์วิทยุ แห่งชาติ	ร้อยละ	85	-	-	-	ศ.ปฏิบัติการดาราศาสตร์วิทยุ (คก. 31)
11	ประสิทธิภาพของการให้บริการ โครงสร้างพื้นฐานทั้งในและ ต่างประเทศ						(แผน 3 , สงป.)
	- กล้องโทรทรรศน์ ขนาด 2.4 เมตร	ชั่วโมง	1,200	900	903.25	75.27	ศ.ปฏิบัติการหอดูดาวฯ (คก. 29)
	- กล้องควบคุมระยะไกล ณ สาธารณรัฐประชาชนจีน	ชั่วโมง	1,500	800	810.21	54.01	ศ.ปฏิบัติการหอดูดาวฯ (คก. 30)
	- กล้องควบคุมระยะไกล ณ สหรัฐอเมริกา	ชั่วโมง	1,500	750	762.30	50.82	ศ.ปฏิบัติการหอดูดาวฯ (คก. 30)
	- กล้องควบคุมระยะไกล ณ ออสเตรเลีย	ชั่วโมง	1,500	790	804.22	53.61	ศ.ปฏิบัติการหอดูดาวฯ (คก. 30)
12	จำนวนโครงการความร่วมมือขนาด ใหญ่ระดับชาติและนานาชาติ ที่ สตร.ส่งบุคลากรของ สตร.เข้าร่วม ในการพัฒนาและสร้างอุปกรณ์	โครงการ	3 • ระบบรับสัญญาณ ย่าน C • ระบบรับสัญญาณ ย่าน Q • TSC	-	-	-	ศ.ปฏิบัติการดาราศาสตร์วิทยุ งานบริหารงานวิจัย (แผน 3 , สงป.)

ประเด็นยุทธศาสตร์ที่ 3 ส่งเสริมสังคมไทยให้เป็นสังคมแห่งการเรียนรู้ โดยใช้กระบวนการทางดาราศาสตร์ และ
 ประชาสัมพันธ์สู่สังคมไทยในทุกระดับอย่างทั่วถึง

ที่	ตัวชี้วัด (แผนปฏิบัติการปี 63-65 ของ สดร. ก.พ.ร. อว. สงป. ฯลฯ)	หน่วย	แผนทั้งปี	ปี 2565 ไตรมาส 2		ร้อยละ เทียบกับ แผน ทั้งปี	หน่วยงานที่ต้องนำส่ง KPI
				แผน	ผล		
1	จำนวนบุคลากรด้าน STEM ที่ สดร.มีส่วนร่วม ในการผลิตโดยตรง	คน	42	42	42	100.00	ศูนย์บริการวิชาการฯ , หอดูดาวภูมิภาคฯ (แผน 3 , ก.พ.ร.)
	ผู้เข้าร่วมการอบรมชั้นสูง นศ.ฝึกงาน		27 15	27 15	25 17		(คก. 32)
2	จำนวนผู้เข้าร่วมกิจกรรมการถ่ายทอด องค์ความรู้/เทคโนโลยีด้านดาราศาสตร์	คน	1,180	240	82	6.95	(แผน 2 , สงป. , อว.)
	- อุทยานดาราศาสตร์สิรินธร	คน	350	100	62	17.71	ศูนย์บริการวิชาการฯ (คก. 34,36,38)
	- หอดูดาวฯ นครราชสีมา	คน	110	20	20	100.00	หอดูดาวฯ นครราชสีมา (คก. 42)
	- หอดูดาวฯ ฉะเชิงเทรา	คน	120	60	0	0.00	หอดูดาวฯ ฉะเชิงเทรา (คก. 44)
	- หอดูดาวฯ สงขลา	คน	220	60	0	0.00	หอดูดาวฯ สงขลา (คก. 46)
	- ในระดับนานาชาติ	คน	380	-	-	-	งานวิเทศสัมพันธ์
	UNESCO SEAROAD		290 90	- -	- -	- -	(คก. 49,50)
3	จำนวนผู้เข้าร่วมกิจกรรมการสร้างควม ตระหนักทางด้านดาราศาสตร์	คน	175,480	92,715	48,351	27.55	(แผน 2 , สงป. , อว.)
	- อุทยานดาราศาสตร์สิรินธร	คน	50,150	29,135	18,023	35.94	ศูนย์บริการวิชาการฯ (คก. 35,37,39,51)
	- หอดูดาวฯ นครราชสีมา	คน	28,330	13,230	8,509	30.04	หอดูดาวฯ นครราชสีมา (คก. 42)
	- หอดูดาวฯ ฉะเชิงเทรา	คน	47,000	32,450	13,120	27.91	หอดูดาวฯ ฉะเชิงเทรา (คก. 44)
	- หอดูดาวฯ สงขลา	คน	50,000	17,900	8,699	17.40	หอดูดาวฯ สงขลา (คก. 46)
4	ผู้เข้าร่วมกิจกรรมปรากฏการณ์ดาราศาสตร์ ผ่านช่องทางออนไลน์	คน	335,000	174,200	188,245	56.19	ศูนย์บริการวิชาการฯ หอดูดาวฯ ภูมิภาค (แผน 2 , สงป. , อว.) (คก. 35,42,44,46)

ที่	ตัวชี้วัด (แผนปฏิบัติการปี 63-65 ของ สดร. ก.พ.ร. อว. สงป. ฯลฯ)	หน่วย	แผนทั้งปี	ปี 2565 ไตรมาส 2		ร้อยละ เทียบกับ กับแผน ทั้งปี	หน่วยงานที่ต้องนำส่ง KPI
				แผน	ผล		
5	จำนวนผู้เข้ามาใช้บริการห้องฟ้าจำลองและ นิทรรศการทางดาราศาสตร์	คน	113,000	54,700	48,186	42.64	(แผน 2 , สงป. ,อว.)
	- อุทยานดาราศาสตร์สิรินธร	คน	41,000	17,000	11,972	29.20	ศูนย์บริการวิชาการฯ (คก. 32)
	- หอดูดาวฯ นครราชสีมา	คน	18,000	9,500	8,010	44.50	หอดูดาวฯ นครราชสีมา (คก. 42)
	- หอดูดาวฯ ฉะเชิงเทรา	คน	14,000	8,200	10,447	74.62	หอดูดาวฯ ฉะเชิงเทรา (คก. 44)
	- หอดูดาวฯ สงขลา	คน	40,000	20,000	17,757	44.39	หอดูดาวฯ สงขลา (คก. 46)
6	จำนวนโครงการวิจัยที่เกิดจากการถ่ายทอด องค์ความรู้/เทคโนโลยีทางด้านดาราศาสตร์	โครงการ	9	5	9	100.00	หอดูดาวฯ นครราชสีมา หอดูดาวฯ ฉะเชิงเทรา หอดูดาวฯ สงขลา (แผน 3) (คก. 42,44,46)
7	ร้อยละความพึงพอใจของผู้เข้ารับการถ่ายทอด องค์ความรู้ที่เกิดจากการสร้างเครือข่าย	ร้อยละ	80	-	-	-	งานวิเทศสัมพันธ์ (แผน 3 , สงป.) (คก. 49,50)
8	ร้อยละความพึงพอใจของผู้ใช้บริการโครงสร้าง พื้นฐานทางดาราศาสตร์ (AstroPark , หอดู ดาวภูมิภาคฯ)	ร้อยละ	85	-	-	-	ศูนย์บริการวิชาการฯ (แผน 2 , สงป. ,อว.) (คก. 32)
9	ร้อยละของผู้ใช้บริการโครงสร้างพื้นฐาน (AstroPark , หอดูดาวภูมิภาคฯ) สามารถนำ ความรู้ไปใช้ประโยชน์	ร้อยละ	85	-	-	-	ศูนย์บริการวิชาการฯ (แผน 2 , สงป.) (คก. 32)
10	ร้อยละของกำลังคนด้านการให้บริการวิชาการ ทางดาราศาสตร์ที่ได้รับการพัฒนา	ร้อยละ	80	-	-	-	ศูนย์บริการวิชาการฯ (แผน 3) (คก. 32)

ประเด็นยุทธศาสตร์ที่ 4 สนับสนุนการวางโครงสร้างพื้นฐานทางดาราศาสตร์ เพื่อการให้บริการที่มีประสิทธิภาพ
และครอบคลุมทุกภูมิภาค

ที่	ตัวชี้วัด (แผนปฏิบัติการปี 63-65 ของ สดร. ก.พ.ร. อว. สงป. ฯลฯ)	หน่วย	แผนทั้งปี	ปี 2565 ไตรมาส 2		ร้อยละ เทียบกับ แผนทั้งปี	หน่วยงานที่ต้อง นำส่ง KPI
				แผน	ผล		
1	ร้อยละการเบิกจ่ายของงานก่อสร้าง งานปรับปรุงโครงสร้างพื้นฐาน						(แผน 3)
	- ร้อยละการเบิกจ่ายของงานก่อสร้าง (รายการผูกพันเดิม) เทียบกับ งบประมาณที่ได้รับจัดสรรในปีนั้น	ร้อยละ	100 (Advanced Lab)	100.00	0	0.00	งานอาคารสถานที่ (คก. 53) เนื่องจากมีการปรับแบบ รูปรายการเพื่อเพิ่มพื้นที่ สำหรับรองรับเจ้าหน้าที่ ของโครงการ TSC ซึ่ง เกิดขึ้นหลังจากการ จ้างก่อสร้าง
	- ร้อยละการเบิกจ่ายของงานก่อสร้าง (รายการผูกพันใหม่) เทียบกับ งบประมาณที่ได้รับจัดสรรในปีนั้น	ร้อยละ	100 (อาคารปฏิบัติการ เทคนิควิศวกรรม และพัฒนาต้นแบบ)	-	-	-	งานอาคารสถานที่ (คก. 53)
	- ร้อยละการเบิกจ่ายของงานปรับปรุง สิ่งก่อสร้างปีเดียว เทียบกับ งบประมาณที่ได้รับจัดสรรในปีนั้น	ร้อยละ	100 (6 รายการ)	31.80 (17,513,000/ 55,070,000)	0.36 (200,000/ 55,070,000)	0.36	งานอาคารสถานที่ (คก. 40,53)

ประเด็นยุทธศาสตร์ที่ 5 พัฒนาระบบบริหารจัดการให้ทันสมัย มีธรรมาภิบาล
และสนับสนุนการแสวงหารายได้ เพื่อลดภาระงบประมาณจากภาครัฐ

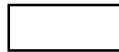
ที่	ตัวชี้วัด (แผนปฏิบัติการปี 63-65 ของ สดร. ก.พ.ร. อว. สงป. ฯลฯ)	หน่วย	แผนทั้งปี	ปี 2565 ไตรมาส 2		ร้อยละ เทียบกับ แผนทั้งปี	หน่วยงานที่ต้องนำส่ง KPI
				แผน	ผล		
1	ค่าคะแนนตามผลการประเมินองค์การมหาชน ประจำปี	ระดับ	ระดับ ดีมาก	-	-	-	งานยุทธศาสตร์ฯ (แผน 3) (คก. 56)
2	ร้อยละค่าใช้จ่ายด้านบุคลากรขององค์การ มหาชน	ร้อยละ	30	10.44	9.90	33.00	งานบริหารงานบุคคล (แผน 3 , ก.พ.ร.) (คก. 55)
3	ความสามารถทางการหารายได้เพื่อลดภาระ งบประมาณภาครัฐ	ล้านบาท	3.00	1.80	0.8945	29.82	งานหารายได้ (แผน 3 , ก.พ.ร.) (คก. 67)

ที่	ตัวชี้วัด (แผนปฏิบัติการปี 63-65 ของ สตร. ก.พ.ร. อว. สงป. ฯลฯ)	หน่วย	แผนทั้งปี	ปี 2565 ไตรมาส 2		ร้อยละ เทียบกับ แผนทั้งปี	หน่วยงานที่ต้องนำเสนอ KPI
				แผน	ผล		
4	ร้อยละความสำเร็จในการบริหารจัดการเทียบกับแผน						
	- ร้อยละของบุคลากรที่ได้รับการพัฒนาสมรรถนะการทำงานตามแผนพัฒนาบุคลากร	ร้อยละ	85.00	40.00	43.79	51.52	งานบริหารงานบุคคล (แผน 3) (คก. 58)
	- ร้อยละความพึงพอใจในการใช้งานระบบเทคโนโลยีสารสนเทศเพื่อการบริหารจัดการ	ร้อยละ	85.00	-	-	-	ศูนย์เทคโนโลยี สารสนเทศ (แผน 3) (คก. 65)

หมายเหตุ



เงินจากกองทุน



เงินจาก สงป.+เงินที่เหลือจากการดำเนินงานในปีที่ผ่านมา+เงินรายได้